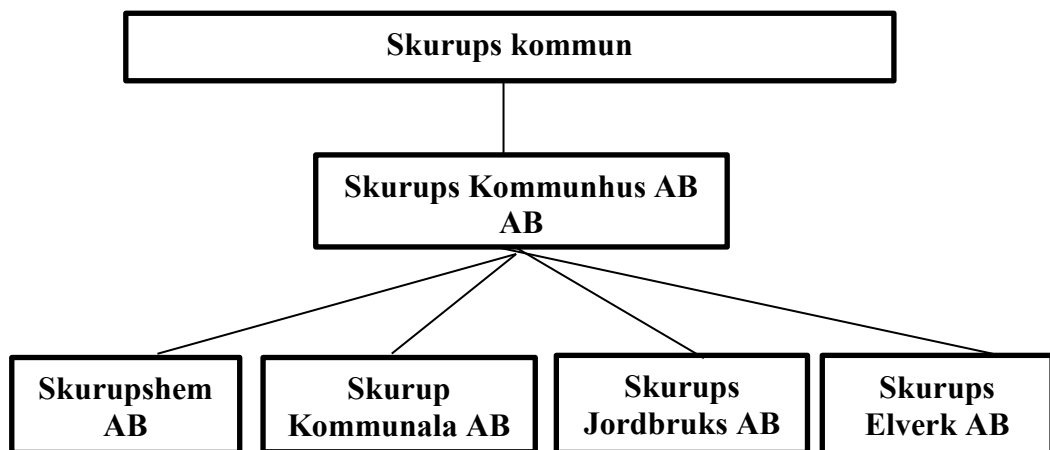




Finanspolicy för Skurups kommun och dess helägda bolag

1. Finanspolicyns syfte och omfattning

Finanspolicyn omfattar finansverksamheten för kommunkoncernen i dess helhet, med vilket avses kommunen och dess helägda aktiebolag Skurups Kommunhus AB, Skurup Kommunala AB, Skurupshem AB, Skurups Elverk AB samt Skurups Jordbruks AB.



Med finansverksamheten avses upplåning, utlåning, borgen, likviditetshantering, placeringar av likvida medel och finansiell riskhantering.

Finanspolicyn utgör ett normerande ramverk från kommunfullmäktige i syfte att ange övergripande mål, organisation, ansvarsfördelning och föreskrifter för finansverksamheten inom kommunkoncernen i syfte att begränsa de finansiella riskerna.

Som komplement till finanspolicyn ska kommunstyrelsen och bolagsstyrelserna i de helägda bolagen fastställa sina egna finansiella riktlinjer inom ramen för vad finanspolicyn medger.



Fastställt av
Kommunfullmäktige § 185/2015,
rev 2019-06-17 § 183
Ansvarig
Ekonomichef

Policy

Gäller fr.o.m.

Senast reviderad
2019-06-17

Darienummer
KS 2019.645

2 (11)

Den övergripande målsättningen för finansverksamheten inom kommunkoncernen är att

- säkerställa betalningsförmågan och trygga tillgången på kapital
- inom ramen för finanspolicyn och de finansiella riktlinjerna eftersträva bästa möjliga räntenetto
- säkerställa att finansverksamheten bedrivs med god internkontroll

Såväl finanspolicyn som finansiella riktlinjer ska revideras vid behov.

Kommunens förvaltning av stiftelser omfattas inte av finanspolicyn.

2. Organisation och ansvarsfördelning

Nedan framgår fördelningen av ansvaret för finansverksamheten. Därutöver finns delegering av beslutsrätt från kommunfullmäktige till kommunstyrelsen vilket framgår i kommunstyrelsens reglemente. Delegering av beslutsrätt från kommunstyrelse eller bolagsstyrelse till delegat framgår av respektive delegationsordning.

2.1 Kommunfullmäktiges ansvar är att

- besluta om finanspolicyn och revidering av denna för kommunkoncernen
- besluta om ram för kommunens egen upplåning
- besluta om borgensram för de hel- eller delägda bolagen
- besluta om utlåning till och borgen för externa organisationer
- följa utvecklingen av finansverksamheten genom delårsrapport och årsbokslut.

2.2 Kommunstyrelsens ansvar är att

- ansvara för den ekonomiska förvaltningen
- övergripande ansvara för de finansiella riskerna i kommunen
- besluta om finansiella riktlinjer för kommunen
- vid behov föreslå kommunfullmäktige att revidera finanspolicyn
- besluta om delegationsordning för finansiella beslut
- avlämna rapporter om finansverksamheten till kommunfullmäktige vid delårsrapport och årsbokslut.

2.3 Förvaltningarnas ansvar är att

- följa reglerna i finanspolicyn, reglementen och delegationsordningar
- fortlöpande informera ekonomienheten om större betalningsflöden, t.ex. betalningsplan för investeringar.



Fastställt av
Kommunfullmäktige § 185/2015,
rev 2019-06-17 § 183
Ansvarig
Ekonomichef

Policy

Gäller fr.o.m.

Senast reviderad
2019-06-17

Diarienummer
KS 2019.645

3 (11)

2.4 Bolagens ansvar är att

- i sin verksamhet följa reglerna i denna finanspolicy
- upprätta strategier för kapital- och räntebindning

3. Likviditetsförvaltning

Tillgängliga likvida medel definieras som

- kassa och bank
- ej utnyttjade kreditlöften
- finansiella tillgångar som kan omsättas inom tre bankdagar

3.1 Koncernkonto

Kommunen och de kommunala bolagens likvida medel och betalningsströmmar samordnas i ett gemensamt koncernkontosystem med underkonto för respektive bolag. Upphandling och förvaltning av koncernkontosystemet görs av kommunen.

Inom ramen för koncernkontot ska kommunen ha avtalade kreditlöften i händelse av likviditetsbrist för i första hand kommunen, men som vid tillfälliga behov kan fördelas till bolagen. Skurupshem AB har dock sedan tidigare egen checkkredit.

3.2 Betalningsberedskap

Kommunkoncernen ska ha en god betalningsberedskap. Det innebär att kommunen och bolagen kontinuerligt ska upprätthålla en likviditetsreserv för att vid varje tillfälle kunna uppfylla sina betalningsförpliktelser. Det bör finnas tillgångar i kassa och bank som motsvarar minst 30 betalningsdagar samt andra tillgängliga likvida medel som motsvarar en betalningsberedskap om minst 60 betalningsdagar.

Likviditetsöverskott, som inte är tillfälligt, ska i första hand användas för att lösa räntebärande lån.

3.3 Förvaltning av likviditet på kort och lång sikt.

Kortfristigt likviditetsöverskott placeras antingen på koncernkonto eller i tillåtna instrument hos godkända parter och i svensk valuta sex månader. Placerade medel ska kunna omvandlas till likvida medel inom fem bankdagar.

Kravet på maximal säkerhet i kommunens medelsplacering, innebär att kredit-, ränte- samt likviditetsrisker för olika placeringsformer ska minimeras. Det innebär att placering av koncernens likvida medel får ske på bankkonto samt räntebärande värdepapper utgivna av

A. Svenska staten (ex statsskuldsväxlar, obligationer) och statliga verk

B. Kommuner och landsting (ex kommuncertifikat, obligationer, reverser)



Fastställt av
Kommunfullmäktige § 185/2015,
rev 2019-06-17 § 183
Ansvarig
Ekonomichef

Policy

Gäller fr.o.m.

Senast reviderad
2019-06-17

Diarienummer
KS 2019.645

4 (11)

C. Bostadsinstitut (ex Stadshypotek, Handelsbanken hypotek, Spintab mm)

D. Kommuninvest i Sverige AB (publ)

E. Svenska banker

F. Andelar i värdepappersfond och liknande penningmarknadsfonder som omfattas av lag om värdepappersfonder och innehåller värdepapper enligt nedan.

G. Företag med en rating från Standard & Poor's, skuggrating Swedbank eller Moody's där rating är minst BB- eller Ba3.

H. Övriga värdepapper med kommunal borgen

-
-

Placering av medel i utländska räntebärande värdepapper får endast ske inom ramen för räntefonder. Andelen placeringar i utländska räntebärande värdepapper får högst uppnå 20% av de totala placeringarna i räntebärande papper.

Finansiella tillgångar hänförliga till en enskild emittent, eller emittenter inom samma koncern, får utgöra maximalt 10 procent av portföljens totala marknadsvärde. Begränsningen gäller inte för räntebärande värdepapper utgivna av staten och Kommuninvest.

I de fall extern förvaltning förekommer ska separat avtal upprättas. I detta avtal ska den externa förvaltaren förbinda sig att följa denna policy och inte placera pengar i strid med denna. Beslut om förvaltningsuppdrag fattas av kommunstyrelsen samt respektive bolags styrelse.

-

4. Utlåning

Utlåning får ske till helägda bolag i kommunkoncernen, kommunalförbund, ideella organisationer, stiftelser mm där kommunen är ägare eller har ett rättsligt bestämmande/inflytande efter särskilt beslut i kommunfullmäktige.

All utlåning ska ske på ett sådant sätt att kommunens finansiella risker begränsas. Utlåning ska dokumenteras i avtal mellan parterna och vara begränsad i fråga om belopp och tid.

För det kommunala åtagandet skall kommunen erhålla god insyn i kredittagarens ekonomi och verksamhet samt att betryggande säkerhet ställs för krediten.

Koncernens helägda bolag får inte bedriva någon form av utlåning.



5. Finansiering - skuldhantering

Den övergripande målsättningen för skuldförvaltningen är att säkerställa betalningsförmågan på kort och lång sikt och inom finanspolicyns ramar och riktlinjer minimera koncernens räntekostnader

5.1 Upplåning och finansiell leasing

Kommunfullmäktige ska årligen i samband med fastställande av budget besluta om ram för kommunens externa upplåning. Upplåningsbehovet hos de helägda bolag som ingår i kommunkoncernens beslutas av respektive styrelse.

Upplåning får göras för långfristiga finansieringar eller för att trygga koncernens kortfristiga betalningsberedskap. Kapitalförsörjningen ska tryggas genom att en låg finansieringsrisk varvid ska eftersträvas en god diversifiering avseende långivare, lånens förfallo- och räntestruktur. Upplåning som uteslutande är till för att skaffa medel för placering med ränteförtjänst är inte tillåtet. Detta får dock inte förhindra att upplåning sker vid en tidpunkt som bedöms vara lämplig för senare finansiering.

Kreditlöften ska vara förlängda eller upphandlade i god tid innan kreditlöftesavtalets utgång. Vid upphandling bör minst tre kreditinstitut tillfrågas.

Upplåning får endast ske i svenska kronor och hos följande tillåtna parter:

- svenska staten
- nordiska banker verksamma i Sverige
- svenska försäkringsbolag
- svenska kommuner och landsting
- Kommuninvest i Sverige AB

Finansiell leasing, avtal om leasing eller hyra, som genom sitt innehåll och gällande redovisningsregler definieras som finansiell leasing, likställs med upplåning.

Normalt är den effektiva finansieringskostnaden för leasingavtal högre än vid egen finansiering eller lånefinansiering. Därför ska leasing i normalfallet användas sparsamt.

Finansiell leasing är tillåtet i de fall där det kan påvisas en lägre totalkostnad t.ex för personbilar.

5.2 Riskhantering

Finansiell verksamhet är förknippad med risktagande i form av finansiella risker och i form av operativa risker.



Fastställt av
Kommunfullmäktige § 185/2015,
rev 2019-06-17 § 183
Ansvarig
Ekonomichef

Policy

Gäller fr.o.m.

Senast reviderad
2019-06-17

Darienummer
KS 2019.645

6 (11)

Helägda bolag som i verksamheten har identifierade risker av finansiell karaktär, vilka inte täcks av finansverksamheten, ska utarbeta strategier och riktlinjer för dessa risker.

5.2.1 Refinansieringsrisk

Med finansieringsrisk avses risken att vid någon tidpunkt inte ha tillgång till, eller endast mot en ökad kostnad, ha tillgång till medel för betalningar.

Kapitalförsörjningen ska därför tryggas genom en god diversifiering avseende lånens förfallostruktur, långivare och väl avvägda likviditetsreserver (se betalningsberedskap punkt 3.2).

Ränterisk

Med ränterisk avses risken för att en snabb förändring av marknadsräntorna påverkar finansnettot negativt. För att begränsa risken ska räntebindningstiden i låneportföljen spridas över tiden.



Fastställt av
Kommunfullmäktige § 185/2015,
rev 2019-06-17 § 183
Ansvarig
Ekonomichef

Policy

Gäller fr.o.m.

Senast reviderad
2019-06-17

Diarienummer
KS 2019.645

7 (11)

5.2.3 Valutarisk

Placering och upplåning i annan valuta än svenska kronor är inte tillåten. Betalningsflöden i utländsk valuta ska kurssäkras om de uppgår till ett motvärde motsvande minst 1 miljon kronor.

Derivatinstrument – riskbegränsande instrument

Denna finanspolicy ska inte tillämpas för avtal om derivat som avser inköp eller försäljning av råvaror, energi eller liknande och som kommer att regleras genom fysisk leverans av varan.

Kommunen och dess helägda bolag ska med försiktighet tillämpa derivatinstrument i sin skuldhantering. Tillämpning får inte ske om rådgivande och utgivande av derivatinstrument är från samma part/institut.

5.3 Samråd, samverkan och samordning

Kommunen och de kommunala bolagen fattar självständigt och enskilt beslut om finansiering inom ramen för dessa finansregler.

Kommunen och de kommunala bolagen ska samråda och samverka i finansfrågor där ekonomichefen i kommunen har en samordnande och rådgivande roll.

Samråd och samverkan syftar till att optimera koncernens finansnetto samt till att optimera koncernens riskutnyttjande.

6. Borgen och garantier

6.1 Borgensåtagandets syfte

För att kommunen ska ingå ett borgensåtagande ska dess syfte vara att stödja verksamhet som inte bedrivs av kommunen själv, men som ur kommunalpolitisk synpunkt anses angelägen och ligger inom ramen för kommunens befogenheter och kompetensområde. Borgen får endast lämnas om annan säkerhet inte är tillräcklig för att finansiera projektet eller om kommunal borgen minskar gäldenärens räntekostnad i inte obetydlig utsträckning. Det ska finnas ett långsiktigt behov av verksamheten och anläggningen under den tid som borgensåtagandet ska omfatta.

Vidare får inte kommunalt stöd i form av borgensåtagande lämnas på sådana villkor att sund konkurrens motverkas.

Ett kommunalt borgensåtagande får inte äventyra eller fördyra kostnaden för den egna kommunala upplåningen.

6.2. Verksamhet och ändamål – allmänna begränsningar

Kommunal borgen ska endast lämnas om ett sådant åtagande är en absolut nödvändighet för genomförande av projekt eller verksamhet som



Fastställt av
Kommunfullmäktige § 185/2015,
rev 2019-06-17 § 183
Ansvarig
Ekonomichef

Policy

Gäller fr.o.m.

Senast reviderad
2019-06-17

Darienummer
KS 2019.645

8 (11)

kommunen värderar som angelägen. Det är därför viktigt att klargöra ändamål och underlag för den verksamhet en presumtiv borgenstagaren bedriver innan borgen beviljas.

Kommunkoncernens helägda bolag får inte ingå borgensåtaganden.

Kommunal borgen får endast lämnas till förmån för

- helägt kommunalt aktiebolag
- delägt kommunalt aktiebolag och då i proportion till ägandet
- samtliga hel- och delägda kommunala aktiebolag vad avser säkerhet för pensionsskulder/pensionsåtaganden
- Kommuninvest i Sverige AB avseende solidariskt borgen
- ideella föreningar och organisationer

Borgensåtaganden för ideella föreningar och organisationer ska företrädesvis avse förening/organisation med anknytning till skola, socialtjänst eller fritid och som bedriver icke vinstdrivande verksamhet.

Borgen kan även lämnas till föreningar vars verksamhet syftar till att utveckla landsbygden, såsom organiserade byalag.

Om ideell verksamhet bedriver både konkurrensumsatt och icke konkurrensumsatt verksamhet ska borgen endast ges för den del av investeringen, som avser ej konkurrensumsatt verksamhet, såvida det inte föreligger särskilda skäl. Borgen till föreningar och organisationer får endast beviljas om de har skött sina åtaganden och betalningar mot kommunen och andra offentliga myndigheter.

Kommunalt förlustansvar för egna hem och bostadsrätter enligt tidigare beslut är undantagna från denna finanspolicy och kvarstår så länge det finns en skuld/borgensåtagande.

6.3 Utformning av borgen, belopps- och tidsgränser

Ett skriftligt borgensavtal som innefattar villkoren i denna finanspolicy ska alltid upprättas.

Kommunen ska endast lämna enkel borgen.

Enkel borgen innebär att borgensmannen blir betalningsskyldig först sedan det vid utmätningsförsök hos låntagaren/gäldenären konstaterats att denne inte kan betala. En variant av enkel borgen är så kallad fyllnadsborgen. Ett sådant borgensåtagande används främst vid lån där säkerhet även lämnas i form av panträtt i den belånade egendomen. Betalningsansvar under en fyllnadsborgen inträder normalt när pantsäkerheten har realiserats, men inte räckt för att betala långgivarens fordran.

Borgensåtagandet ska vara tydligt avgränsat vad avser belopp och tid samt kan alltid skrivas ned i takt med att huvudfordran amorteras/minskas.



Fastställt av
Kommunfullmäktige § 185/2015,
rev 2019-06-17 § 183
Ansvarig
Ekonomichef

Policy

Gäller fr.o.m.

Senast reviderad
2019-06-17

Diarienummer
KS 2019.645

9 (11)

Vid borgen till annan än hel- eller delägt kommunalt bolag får kommunens åtagande maximalt gälla för ett belopp om 1 500 000 kronor. Borgenstagarens egen insats ska normalt motsvara minst 10 procent av den totala investeringen. För det fall egen insats är lägre ska skälen till detta motiveras särskilt i ansökan. Avser borgensåtagandet långfristiga lån ska borgenstagaren redovisas en amorteringsplan (rak amortering) att gälla för lånet.

För föreningar/organisationer ska amortering påbörjas inom ett år. Lån kan omsättas hos olika kreditinstitut, men ursprungliga amorteringsplaner, återstående löptider och belopp får inte överskridas utan en ny prövning av borgensåtagandet.

Kommunens regressrätt ska skrivas in i villkoren för borgensåtagandet.

Borgen får inte tecknas för lån i utländsk valuta.

6.4 Risker, säkerhet och avgifter.

Beslut om borgen ska föregås av

- analys av investerings- och driftkalkyler avseende den planerade investeringen och borgenstagarens förutsättningar att klara de ökade driftskostnaderna
- bedömning av andrahandsvärdet av investeringen
- bedömning av andra relevanta fakta som är eller kan bli av betydelse för den aktuella borgenstagarens förutsättningar att klara sina åtaganden.

Vid tecknande av kommunal borgen bör kommunen om möjligt kräva säkerhet från låntagaren/gäldenären för hela eller delar av borgensåtagandet. Säkerhet kan bland annat krävas som

- pantbrev i fast egendom (prövas efter förmånsläge)
- företagsinteckning
- säkerhetsöverlåtelse av byggnad på ofri grund
- solidarisk borgen från styrelsemedlemmar (personlig eller annan typ av underborgen)
- intäkter för kommande bidrag.

I de fall säkerhet lämnas i form av pantbrev i fast egendom får ytterligare belåning i pantsatt fastighet inte ske utan kommunens medgivande.



Fastställt av
Kommunfullmäktige § 185/2015,
rev 2019-06-17 § 183
Ansvarig
Ekonomichef

Policy

Gäller fr.o.m.

Senast reviderad
2019-06-17

Diarienummer
KS 2019.645

10 (11)

Som villkor för att borgen beviljas ska borgenstagaren förbinda sig att hålla de objekt och de investeringar som borgen lämnas för betryggande försäkrade under den tid som borgen ska gälla. Kommunen ska fortlöpande hållas underrättad om att försäkring gäller.

Borgenstagaren ska utan anfordran lämna in fortlöpande redovisning eller årsredovisning till kommunen.

Bolag ingående i kommunkoncernen lämnar inte säkerhet till kommunen för borgensåtaganden. Bolagen har heller ingen rätt att pantsätta sin egendom för att ta upp lån från aktuella eller andra kreditinstitut.

Kommunen borgensåtagande är förenade med kostnader och risker för vilken kommunen ska kompenseras genom en avgift.

- för helägda aktiebolag utgår en årlig borgensavgift om 0,3 procent av borgensbeloppet för kvarstående skuld vid utgången av avgiftsåret. Avgiften erläggs en gång per år i efterskott (senast den 31 mars). Avgift utgår inte för borgen avseende pensionsskulder/pensionsåtaganden.
- för ideella föreningar och organisationer utgår en årlig avgift som fastställs av kommunfullmäktige i samband med beslut om borgen, dock minst 0,1 procent av kvarstående skuldbelopp vid utgången av avgiftsåret. Avgiftens storlek ska sättas i proportion till risken med borgensåtagandet. Avgiften erläggs en gång per år i efterskott (senast den 31 mars).
- för delägda bolag fastställer dess styrelse eventuell borgensavgift.

6.5 Ansökan, handläggning och beslut om borgen

Ansökan om kommunal borgen ska lämnas till kommunens ekonomienhet och innehålla de uppgifter som kommunen begär. Efter synpunkter från ekonomienheten bereds ärendet av kommunstyrelsen. Kommunfullmäktige beslutar om borgensåtagande. Först efter att ett beslut om att lämna borgensförbindelse har vunnit laga kraft får underskrifts av relevanta handlingar ske.

Borgensåtagandes giltighetstid, det vill säga den tid som åtagandet står till låntagaren/gäldenärens förfogande är begränsat till ett år räknat från tidpunkten för kommunfullmäktiges beslut. Därefter är erbjudandet förfallet, varvid en ny prövning måste göras och nytt beslut fattas.

7. Rapportering

Kommunstyrelsen ska vid delårs- och årsbokslut, rapportera till kommunfullmäktige avseende kommunens och de helägda bolagens finansverksamhet. Rapporten ska innehålla följande uppgifter



Fastställt av
Kommunfullmäktige § 185/2015,
rev 2019-06-17 § 183
Ansvarig
Ekonomichef

Policy

Gäller fr.o.m.

Senast reviderad
2019-06-17

Diarienummer
KS 2019.645

11 (11)

- aktuell likviditetssituation
- placeringsportföljens volym, instrument och motparter
- skuldportföljens volym, instrument och motparter
- skuldportföljens kapitalbinding i förhållande till normportföljen enligt antagna finansiella riktlinjer
- skuldportföljens räntebindning i förhållande till normportföljen enligt antagna finansiella riktlinjer.
- skuldportföljens genomsnittliga räntesats
- skuldportföljens derivat fördelade på instrument och motparter
- kommunens borgensåtagande fördelade på respektive motpart
- riskbedömning av kommunens borgensåtaganden
- vilka borgensåtaganden som kommunen tvingats infria
- eventuella avvikelser från finanspolicyns regler

8. Etiska kriterier

I de fall ett externt placeringsbehov uppstår strävar Skurups kommunkoncern efter att vara en ansvarsfull placerare. Ambitionen är att placeringar ska ske i företag som följer de internationella konventioner och avtal som Sverige har undertecknat, avseende mänskliga rättigheter, miljö/klimat, arbetsrätt, anti-korruption och inhumana vapen. Koncernen ska därutöver i möjligaste mån undvika placeringar i företag där en väsentlig del av omsättningen kommer från produktion av tobak eller tobaksprodukter, alkoholvaror, pornografi eller vapen. De etiska kriterierna tillämpas oavsett om förvaltningen sker i egen regi eller via externa förvaltare. Om det kommer till Skurups kommunkoncerns kännedom att ett företag bryter mot, eller inte på ett för koncernens godtagbart sätt följer, internationella konventioner ska en utvärdering av placeringens lämplighet göras.

9. Övergångsbestämmelser

Samtliga tidigare antagna Föreskrifter om medelsförvaltningen (KF § 4/2000), Borgenspolicy (KF § 181/2010) samt av kommunstyrelsen och kommunens helägda bolag upprättade finansiella riktlinjer upphävs genom beslut om antagande av denna finanspolicy.

Övergång till denna finanspolicy sker successivt. Tidigare beslutade borgensåtaganden, upplåning, utlåning m m som gäller i förhållande till annan part gäller så länge tidigare åtagande kvarstår.