



Fastställd av  
Kommunfullmäktige

Dokumentansvarig  
Fritidsstrateg

Dokumenttyp  
Styrdokument

Version  
1.0

Gäller fr.o.m.  
2022-07-01

Sida  
1 (19)

Ärendenummer  
KS 2016.183

Uppdateras senast  
2023-07-01

## Riktlinjer för kommunalt föreningsstöd i Skurups kommun

### Innehåll

Inledning .....	2
Övergripande mål med föreningsstödet, gäller alla stödformer .....	2
Allmänna bestämmelser som gäller alla stödformer .....	2
Lokalt aktivitetsstöd .....	5
Stöd till studieförbund .....	8
Startbidrag för nybildad förening .....	10
Stöd i kommunägda-/hyrda anläggningar/lokaler .....	11
Lokal- och anläggningsstöd.....	12
Stöd till allmänna samlingslokaler .....	14
Investeringsstöd .....	16
Utvecklingsstöd .....	17
Sommarlovsstöd .....	18
Närdemokratistöd .....	19



Fastställd av  
Kommunfullmäktige

Dokumentansvarig  
Fritidsstrateg

Dokumenttyp  
Styrdokument

Version  
1.0

Gäller fr.o.m.  
2022-07-01

Sida  
2 (19)

Ärendenummer  
KS 2016.183

Uppdateras senast  
2023-07-01

## Inledning

Skurups kommun menar att föreningarnas sociala insatser, deras engagemang för barn, ungdomar och äldre, som inspiratörer i folkhälsoarbetet och deras engagemang för närdemokratin är betydelsefulla för kommunen. Därför vill kommunen på olika sätt, dels genom olika ekonomiska stöd såsom subventioner av lokalhyror och kontantstöd, samt praktiskt, genom att tillhandahålla funktionella anläggningar av olika slag, stödja deras verksamheter.

## Övergripande mål med föreningsstödet, gäller alla stödformer

- Verka för att nå ökade aktiviteter bland barn, ungdomar och äldre.
- Inom sin verksamhet
  - nå ökad social gemenskap och samhörighet.
  - nå minskat drogmissbruk, våld, kränkningar och rasism.
  - främja jämställdhet, jämlikhet, likabehandling och god etik.
- Stimulera till friskvård och ökat välbefinnande.
- Arbeta för att Skurups kommun har ett aktivt kultur- och föreningsliv.

## Allmänna bestämmelser som gäller alla stödformer

### Stödberättigad förening

För att finnas med bland stödberättigade föreningar i Skurups kommun krävs att föreningen har registrerats i kommunens föreningsregister. För detta ska nedanstående formaliteter vara uppfyllda:

- Ha sitt säte och bedriva sin huvudsakliga verksamhet i Skurups kommun.
- Antagna stadgar som visar att det är en förening uppbyggd enligt demokratiska principer.
- Ha stadgeenligt vald styrelse och valda/utsedda revisorer.
- Ha en lägsta medlemsavgift på 50 kr/år och person.
- Föreningen ska helst vara ansluten till en riksorganisation om sådan finns.
- Ha minst 10 aktiva medlemmar i åldern 6–20 år eller 65 år eller äldre. Medlem anses sådan vara som betalt medlemsavgift.



Fastställt av  
Kommunfullmäktige

Dokumentansvarig  
Fritidsstrateg

Dokumenttyp  
Styrdokument

Version  
1.0

Gäller fr.o.m.  
2022-07-01

Ärendenummer  
KS 2016.183

Uppdateras senast  
2023-07-01

Sida  
3 (19)

- Föreningen ska inneha ett organisationsnummer från skatteverket.
- Föreningen ska föra medlemsmatrikel innehållande: namn, adress, och födelseår (personer med skyddad identitet får aldrig registerföras).
- Efter årsmötet skicka in årsmötesprotokoll, verksamhetsberättelse, resultat- och balansrapport och revisionsberättelse.
- Vid ändring utan dröjsmål uppdatera sina föreningsuppgifter i kommunens föreningsregister.
- Föreningar som är stödberättigade men som inte söker stöd ska kunna finnas med i föreningsregistret och för detta ska föreningen uppge följande uppgifter:
  - Verksamhet ska bedrivas i Skurups kommun.
  - Det ska finnas antagna stadgar som medför att föreningen följer demokratiska principer och är öppen för alla personer.
  - Det ska finnas en stadgeenligt vald styrelse och valda revisorer.
  - Föreningen ska årligen vid behov uppdatera sina uppgifter i kommunens föreningsregister.
- att föreningar av karaktären kulturföreningar och byalag - med företrädesvis vuxna medlemmar och besökare i alla åldrar - som får något stöd, ska lämna uppgift om genomförd aktivitet med antal deltagande personer verifierad av person som är behörig firmatecknare. Inga personliga uppgifter om deltagarna ska rapporteras.

Beslutat förslag om föreningsstöd ska följas upp efter ett år och revideras i delar som fungerar mindre bra.

#### **Icke stödberättigad förening!**

- Föreningar med koppling, direkt eller indirekt till politisk eller religiös verksamhet.
- Föreningar som har koppling, direkt eller indirekt till personer och organisationer med religiös och kulturbaserad idé som, utbildar i, verkar med, avser verka med politisk eller religiös radikaliserings och extremism.
- Föreningar med koppling, direkt eller indirekt, till patriarkalisk struktur och kultur, till sedvänjor med grund i familj, släkt, klan,



Fastställd av  
Kommunfullmäktige

Dokumentansvarig  
Fritidsstrateg

Dokumenttyp  
Styrdokument

Version  
1.0

Gäller fr.o.m.  
2022-07-01

Ärendenummer  
KS 2016.183

Uppdateras senast  
2023-07-01

Sida  
4 (19)

stam, och som är främmande för svensk värdegrund eller inte tillåts av svensk lag.

- Ekonomiska föreningar, personalföreningar, fackföreningar och andra föreningar vars huvudsakliga uppgift är att tillvarata enskilda medlemmars yrkesmässiga eller ekonomiska intressen.
- Stödföreningar, supporterklubbar samt föräldraföreningar.

#### **Ansökan om stöd**

- Samtliga föreningsstöd ansöks digitalt via [www.skurup.se/stöd](http://www.skurup.se/stöd)
- Stöd söks av behörig firmatecknare, och utbetalas endast till föreningens plus- eller bankgirokonto.
- Stödets storlek beror på hur stort anslag till föreningsstöd kommunfullmäktige beviljat.

#### **Insyn och granskning**

- Lämnande av oriktiga uppgifter eller uteblivna begärda handlingar kan medföra att en förening avstängs för framtida stöd samt blir återbetalningsskyldig. Om föreningen har en skuld till kommunen ska denna också vara reglerad innan stöd betalas ut.
- Föreningen ska lämna sådan insyn i sin verksamhet som är nödvändig för att kunna konstatera att det beviljade stödet använts för avsedda ändamål.

#### **Sponsringspolicy**

Föreningarna har, utöver dessa stöd, också möjligheter att ansöka särskilda medel utifrån Skurups kommuns sponsringspolicy, vars riktlinjer man finner via följande länk: [www.skurup.se/sponsring-riktlinjer](http://www.skurup.se/sponsring-riktlinjer).



Fastställt av  
Kommunfullmäktige

Dokumentansvarig  
Fritidsstrateg

Dokumenttyp  
Styrdokument

Version  
1.0

Gäller fr.o.m.  
2022-07-01

Ärendenummer  
KS 2016.183

Uppdateras senast  
2023-07-01

Sida  
5 (19)

## Lokalt aktivitetsstöd

### Ändamål

Vill främja föreningarnas gruppverksamheter för åldrarna 6-20 år och + 65 år.

### Villkor:

- Stöd utgår för varje stödberättigat deltagartillfälle som sker i föreningens regi.
- En sammankomst (aktivitet) ska omfatta minst 3 stödberättigade (6-20 år eller 65 år eller äldre) deltagare utöver ledare. Stöd utgår för maximalt 30 deltagare per sammankomst.
- Ledare i åldern 13–20 år eller 65 år eller äldre som leder verksamhet i föreningens regi är stödberättigad. Ledaren får inte vara ansvarig för flera gruppaktiviteter samtidigt.
- Aktiviteten ska vara planerad, det vill säga att den har ett syfte och att den är beslutad av styrelsen eller sektionen, och pågå minst 1 timme och ska innehålla en gemensam samling och avslutning.
- En deltagare får endast räknas en gång per dag, då uppdelning i grupper sker vid en sammankomst lämnas endast ett stöd.
- Vid sammankomster som är gemensamma för flera föreningar får varje förening endast redovisa sina egna medlemmar som deltagare.
- Exempel på godkända aktiviteter: Idrotts-, friluftss och motionsverksamhet (t ex motionspromenader, fotboll, boule, gymnastik) & kulturaktiviteter (t ex föredrag, musik, sång- och teatergrupper).

Lokalt aktivitetsstöd beviljas inte för:

- Aktiviteter som anordnas av riksförbund, distrikts- eller annat samarbetsorgan.
- Aktiviteter under den samlade skoldagen.
- Aktiviteter som erhållit annat kommunalt stöd, t.ex. studieförbundsverksamhet.
- Kommersiella arrangemang som exempelvis danser och bingo, medlemsträffar och möten där enda syftet är att öka på föreningens inkomster.



Fastställd av  
Kommunfullmäktige

Dokumentansvarig  
Fritidsstrateg

Dokumenttyp  
Styrdokument

Version  
1.0

Gäller fr.o.m.  
2022-07-01

Ärendenummer  
KS 2016.183

Uppdateras senast  
2023-07-01

Sida  
6 (19)

- Är föreningen osäker på vilka aktiviteter som är stödberättigade, kontakta kultur och fritid.

### Stöd

För godkända sammankomster utgår stöd enligt följande:

- 6–12 år max 10 kr/deltagartillfälle.
- 13–20 år max 14 kr/deltagartillfälle.
- 6–20 år med dokumenterad psykisk funktionsvariation extra stöd med max 6 kr/deltagartillfälle
- 65 år eller äldre max 6 kr/deltagartillfälle

Avgifterna ska med hela kronor följa konsumentprisindex.

### Ansökan/Redovisning

Registrering och ansökan sker digitalt via ApN (Aktivitetskort på nätet, [www.skurup.se/apn](http://www.skurup.se/apn)). I varje förening ska en ansvarig ”föreningsadministratör” utses som samordnar och ansvarar för redovisningen i ApN-systemet.

Vid varje sammankomst (aktivitet) ska digitalt närvarokort föras av ledaren och/eller föreningsadministratören.

Uppgifter på närvarokort ska följa samma principer och innehåll som det ställs krav på av riksorganisation.

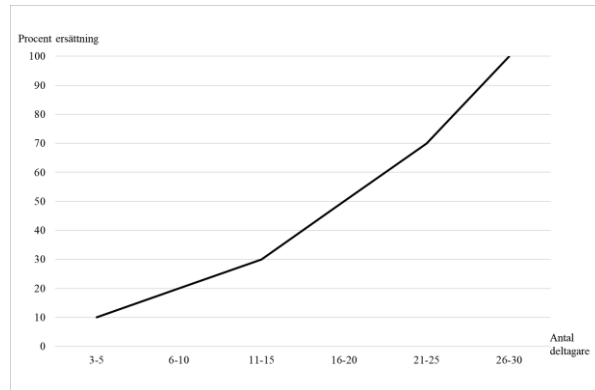
Ansökan sker två gånger per år gällande följande perioder:

- Period 1: 1 januari–30 juni, ansökan senast 25 augusti
- Period 2: 1 juli – 31 december, ansökan senast den 25 februari

Det är föreningsadministratören som digitalt godkänner och skickar in ansökan (periodrapporten) till kommunen via ApN. I och med godkännandet intygas samtidigt att uppgifterna på närvarokorten är riktiga.

### Undantag

Föreningar som genomför kulturaktiviteter såsom föredrag, enklare musikframträdande (ej dans) och teaterspel - med företrädesvis vuxna medlemmar - som söker och får aktivitetsstöd, ska lämna uppgift om genomförd aktivitet med antal deltagande personer verifierad av person som är behörig firmatecknare. Inga personliga uppgifter om deltagarna ska rapporteras. Samt uppvisa kvitton för de omkostnader som uppstått för aktivitetens genomförande. Beroende på deltagarantal så utfaller ersättning enligt skalan nedan:



Antal deltagare	Ersättning procent	Ersättning kr
3-5	10	100
6-10	20	200
11-15	30	300
16-20	50	500
21-25	70	700
26-30	100	1000

Ersättning begränsas till max 1000 kr per aktivitet

Ansökan sker två gånger per år gällande följande perioder:

- Period 1: 1 januari-30 juni, ansökan senast 25 augusti
- Period 2: 1 juli – 31 december, ansökan senast den 25 februari

Om aktiviteten samlat fler deltagare så ersätts bara upp till 30 deltagare. Det är föreningens behöriga firmatecknare som ska underteckna ansökan. Denna ska insändas skriftligt med kvitton bifogade som verifierar omkostnaderna.



Fastställt av  
Kommunfullmäktige

Dokumentansvarig  
Fritidsstrateg

Dokumenttyp  
Styrdokument

Version  
1.0

Gäller fr.o.m.  
2022-07-01

Ärendenummer  
KS 2016.183

Uppdateras senast  
2023-07-01

Sida  
8 (19)

## Stöd till studieförbund

### Ändamål

Ge studieförbunden möjlighet att i demokratiska former bedriva och främja folkbildning och kulturverksamhet av god kvalitet inom Skurups kommun.

### Villkor:

Kommunalt stöd kan utgå till inom kommunen verksamma studieförbund vars centrala organisation är statsberättigat studieförbund.

Stöd kan vid särskild prövning utgå till kommersiell studieverksamhet om det bedöms vara av allmänt intresse.

Studieförbunds kulturarrangemang ska vara öppna och erbjudas alla medborgare. Förbunden ska marknadsföra dessa i evenemangskalender på [www.skurup.se](http://www.skurup.se).

### Prioriterade målgrupper:

- Deltagare med kortare utbildning än 3-årig gymnasieexamen och som är 20 år eller äldre under aktuellt år.
- Deltagare med funktionsnedsättning (nedsättning av en fysisk, psykisk eller intellektuell funktionsförmåga)

### Stöd

- Stöd till studieförbund fördelas i förhållande till tillgängliga medel.
- Stödet beräknas efter studietimmar. En studietimme är 45 minuter. Kulturprogram räknas som 9 studietimmar (oavsett längd).
- Fördelning av stödet enligt följande:
  - 50 % av anslaget fördelas efter relativ andel av det förgående årets unika deltagare i kommunen. Unik deltagare ges värdet 1. Unik deltagare inom prioriterad målgrupp ges värdet 2.
  - 50 % av anslaget fördelas efter relativ andel av det förgående årets antal studietimmar i kommunen.
- Stöd till RF-SISU Skåne (Idrottsutbildarna) regleras i skriftlig överenskommelse/avtal som upprättas årligen. Uppföljning och utvärdering av RF.SISU Skånes insatser i Skurups kommun ska presenteras årligen efter avslutat verksamhetsår.
- Stöd ges inte till studieförbund som utbildar i extremistisk tro och livsåskådning eller i utövande av religion.
- Stöd ges inte till studieförbunds kurser i utomeuropeiska språk.





Fastställt av  
Kommunfullmäktige

Dokumentansvarig  
Fritidsstrateg

Dokumenttyp  
Styrdokument

Version  
1.0

Gäller fr.o.m.  
2022-07-01

Sida  
9 (19)

Ärendenummer  
KS 2016.183

Uppdateras senast  
2023-07-01

#### Omvandlingstabell för uträkning av antalet studietimmar

Typ av verksamhet	Antal studietimmar
Studie-/cirkeltimmar/annan folkbildning	Varje genomförd studie-/cirkeltimme räknas som 1 timme
Kulturverksamhet/kulturprogram	Varje aktivitet räknas, oavsett längd, som 9 timmar

Stödet fördelas proportionellt mellan studieförbunden och baseras på respektive studieförbunds inrapporterade verksamhet, omräknad enligt tabellen. Ett studieförbunds andel av stödet motsvarar alltså studieförbundets andel av den totala genomförda verksamheten hos samtliga studieförbund i kommunen samt förbundets andel av det totala antalet unika deltagare hos samtliga studieförbund i kommunen.

#### Ansökan/Redovisning

- Kompletterad ifylld ansökan görs digitalt senast den 15 maj.
- Redovisningen ska gälla för det avslutade verksamhetsåret och innehålla följande:
  - Förteckning av de studiecirkel och arrangemang som genomförts i Skurups kommun
  - Förteckning av verksamhet för unga
  - Verksamhetsberättelse
  - Verksamhetsplan som visar planerade aktiviteter i Skurups för kommande år.



Fastställd av  
Kommunfullmäktige

Dokumentansvarig  
Fritidsstrateg

Dokumenttyp  
Styrdokument

Version  
1.0

Gäller fr.o.m.  
2022-07-01

Sida  
10 (19)

Ärendenummer  
KS 2016.183

Uppdateras senast  
2023-07-01

## Startbidrag för nybildad förening

### Ändamål

Syftet med detta stöd är att uppmuntra personer med ett gemensamt intresse att starta en förening samt underlätta bildandet av föreningen.

### Villkor

För registrering av ny förening krävs att föreningen lämnar:

- Ifylld anmälningsblankett
- Protokoll från föreningens bildande
- Stadgar
- Medlemsmatrikel eller styrelseförteckning
- Presentation av föreningens verksamhet

### Stöd

- Stöd utgår med 2 000 kr per förening.
- Stödet söks löpande under året.



Fastställd av  
Kommunfullmäktige

Dokumentansvarig  
Fritidsstrateg

Dokumenttyp  
Styrdokument

Version  
1.0

Gäller fr.o.m.  
2022-07-01

Ärendenummer  
KS 2016.183

Uppdateras senast  
2023-07-01

Sida  
11 (19)

## Stöd i kommunägda-/hyrda anläggningar/lokaler

### Ändamål

För att underlätta föreningarnas ordinarie verksamhet i alla åldrar så erhåller föreningarna i kommunen subventionerade avgifter i samband med bokning och nyttjande av kommunala anläggningar.

### Villkor

- Föreningen måste vara godkänd som registrerad förening.
- Skurups kommun prioriterar föreningar som erhåller kommunalt lokalt aktivitetsstöd.
- Aktuella avgifter/taxor gällande idrottsanläggningar och lokaler fastställs årligen av kommunfullmäktige.
- Kommunens riktlinjer för upplåtelse av kommunala lokaler såsom idrottshallar, gymnastikhallar, idrottsanläggningar och övriga lokaler ska följas. [www.skurup.se/23593](http://www.skurup.se/23593)



Fastställt av  
Kommunfullmäktige

Dokumentansvarig  
Fritidsstrateg

Dokumenttyp  
Styrdokument

Version  
1.0

Gäller fr.o.m.  
2022-07-01

Sida  
12 (19)

Ärendenummer  
KS 2016.183

Uppdateras senast  
2023-07-01

## Lokal- och anläggningsstöd

### Ändamål

Stödet avser att stödja ideella föreningar som för sin verksamhet äger egen anläggning/lokal eller hyr anläggning/lokal som inte subventioneras av kommunen.

### Villkor

- Stöd utgår endast efter att Skurups kommun i förväg godkänt förhyrning i varje enskilt fall. Föreningen ska i första hand nyttja kommunala lokaler/anläggningar.
- Stödet ska grundas på förgående verksamhetsårs bokslut och de faktiska kostnader föreningen hade tidigare år.
- Godkända kostnader är: Hyra/arrende, el, uppvärmning, vatten och avlopp (VA), sophämtning och brandförsäkring.
- Eventuella uthyrningsintäkter för lokalen/anläggningen ska redovisas och avräknas från ansökt belopp. Stödet beräknas på föreningens nettokostnader.
- Lokalen eller anläggningen ska uppfylla myndighetskrav såsom bygglov, brandsäkerhet och försäkring.
- Stöd utgår till lokaler/anläggningar där verksamhet bedrivs och kan alltså inte ges för exempelvis förråd.
- Stöd ges inte till enstaka förhyrningar.

### Stöd

- Utgår enligt följande villkor:
  - A. Maximalt 60 % av godkända kostnader.  
Krav: Föreningen ska redovisa minst 500 deltagartillfälle<sup>1</sup> det senaste verksamhetsåret för åldrarna 6–20 år och 65 år eller äldre.
  - B. Maximalt 20 % av godkända kostnader.  
Krav: Förening med mindre än 500 deltagartillfällen det senaste verksamhetsåret kan erhålla stöd med max 20 %.
  - C. Stöd till byalag som ingår i kommunens byalagsråd – Maximalt 60 % av godkända kostnader.

---

<sup>1</sup> I enlighet med fastställda regler för kommunalt lokalt aktivitetsstöd.



Fastställt av  
Kommunfullmäktige

Dokumentansvarig  
Fritidsstrateg

Dokumenttyp  
Styrdokument

Version  
1.0

Gäller fr.o.m.  
2022-07-01

Sida  
13 (19)

Ärendenummer  
KS 2016.183

Uppdateras senast  
2023-07-01

- Maxbelopp för en förening är 60 000 kr/år.
- Stöd beräknas efter inkomna och godkända ansökningar och fördelas i förhållande till tillgängliga medel.
- Utbetalning sker i månadsskiftet mars-april.

#### **Ansökan**

- Kompletta ifylld ansökan görs senast den 15 mars.



Fastställd av  
Kommunfullmäktige

Dokumentansvarig  
Fritidsstrateg

Dokumenttyp  
Styrdokument

Version  
1.0

Gäller fr.o.m.  
2022-07-01

Sida  
14 (19)

Ärendenummer  
KS 2016.183

Uppdateras senast  
2023-07-01

## Stöd till allmänna samlingslokaler

### Ändamål

Stödet avser att stödja föreningar som ansvarar för samlingslokaler vilka regelbundet upplåts för allmänna ändamål.

### Allmän samlingslokal

Allmän samlingslokal är en lokal som hålls öppen och tillgänglig för alla och där det kan bedrivas en allsidig verksamhet. Exempel på detta är olika föreningsmöten, studieverksamhet, fritidssysselsättning och kulturell verksamhet.

En förening som ansvarar för en samlingslokal kan få ett stöd för driften om lokalen är ett angeläget komplement till kommunala lokaler och om andra föreningar kan hyra lokalen till en rimlig kostnad. Bedömningen av om lokalen är ett angeläget komplement görs utifrån avståndet till alternativa kommunala lokaler och hur mycket lokalen används.

Förening som erhåller stöd får inte upplåta lokalen till:

- Föreningar med koppling, direkt eller indirekt till politisk eller religiös verksamhet.
- Föreningar som har koppling, direkt eller indirekt till personer och organisationer med religiös och kulturbaserad idé som, utbildar i, verkar med, avser verka med politisk eller religiös radikaliserings och extremism.
- Föreningar med koppling, direkt eller indirekt, till patriarkalisk struktur och kultur, till sedvänjor med grund i familj, släkt, klan, stam, och som är främmande för svensk värdegrund eller inte tillåts av svensk lag.
- Sammanslutning eller enskild som bedriver främlingsfientlig och/eller odemokratisk verksamhet, inte heller till verksamhet som befaras medföra ordningsstörningar eller innebära olaglig verksamhet.

### Villkor

- Samlingslokalen ska vara placerad i kommunen och i förväg vara godkänd som en stödberättigad samlingslokal.
- Föreningen ska tillhöra någon av riksorganisationerna Bygdegårdarnas Riksförbund, Våra Gårdar eller Folkets Husrörelsen



Fastställt av  
Kommunfullmäktige

Dokumentansvarig  
Fritidsstrateg

Dokumenttyp  
Styrdokument

Version  
1.0

Gäller fr.o.m.  
2022-07-01

Sida  
15 (19)

Ärendenummer  
KS 2016.183

Uppdateras senast  
2023-07-01

för att stöd kan utgå, om inte prövas ansökan i särskild ordning av kommunstyrelsen.

- Samlingslokalen ska vara tillgänglig för allmänheten, skolor, lokala ideella föreningar och organisationer mot en rimlig kostnad.
- Skurups kommun har full rätt att neka föreningen stöd om det inte anses att samlingslokalen är nödvändig för bedrivandet av verksamhet.
- Stödet ska grundas på förgående årsbokslut och de faktiska kostnader föreningen hade tidigare år.
- Godkända kostnader är: el, uppvärmning, vatten och avlopp (VA), sophämtning och brandförsäkring.
- Lokalen eller anläggningen ska uppfylla myndighetskrav såsom bygglov, brandsäkerhet och försäkring.

### **Stöd**

- Stöd till allmänna samlingslokaler beräknas efter bedömda och godkända ansökningar och fördelas i förhållande till tillgängliga medel.  
Fördelning av stödet görs utifrån föreningarnas driftkostnader.
- Utbetalning sker i april.

### **Ansökan**

- Kompletta ifyllda ansökningar görs senast den 15 mars. Där ska föreningen bland annat uppge antal arrangemang/uthyrningar som genomförts förgående verksamhetsår.



Fastställt av  
Kommunfullmäktige

Dokumentansvarig  
Fritidsstrateg

Dokumenttyp  
Styrdokument

Version  
1.0

Gäller fr.o.m.  
2022-07-01

Sida  
16 (19)

Ärendenummer  
KS 2016.183

Uppdateras senast  
2023-07-01

## Investeringsstöd

### Ändamål

Investeringsstöd kan föreningen söka för bygg- och förbättringsåtgärder av egen eller hyrd lokal eller anläggning.

### Villkor

- Föreningen måste vara antagen som stödberättigad förening.
- Föreningen ska ha långsiktig tillgång till lokalen/anläggningen genom ägande eller nyttjanderättsavtal (i normalfall minst 10 år från ansökningstillfället).
- Investeringsstöd utgår inte för inventarier eller utrustning.
- Erhållet stöd får inte användas till annat än som angetts i ansökan.
- Beviljad förening ska ha färdigställt investeringen inom ett år från det att bidraget utbetalts, i annat fall är föreningen återbetalningsskyldig.
- Stöd beviljas endast om föreningen bedrivit verksamhet i minst 12 månader.

Prioriterade områden är:

- Om- och tillbyggnad av lokal/anläggning för ökat användande framförallt i de stödberättigade åldrarna.
- Ökad tillgänglighet för personer med funktionsnedsättning.
- Miljöförbättringar och energisparåtgärder.

### Stöd

- Stödets storlek beslutas av kommunstyrelsen. Stödet kan beviljas upp till 50 % av den totala investeringskostnaden.

### Ansökan/Redovisning

- Kompletta ifylld ansökan görs senast den 15 mars.
- Ansökan ska innehålla skiss/ritning samt kostnader och finansieringsplan för planerade arbeten.
- Föreningen ska inlämna specificerad ekonomisk redovisning när investeringen är avslutad.
- Utbetalning av stödet sker enligt följande – halva stödet utbetalas vid projektets start medans resterande utbetalas vid slutredovisningen.





Fastställd av  
Kommunfullmäktige

Dokumentansvarig  
Fritidsstrateg

Dokumenttyp  
Styrdokument

Version  
1.0

Gäller fr.o.m.  
2022-07-01

Sida  
17 (19)

Ärendenummer  
KS 2016.183

Uppdateras senast  
2023-07-01

## Utvecklingsstöd

### Ändamål

Ge möjlighet för ideella föreningen att söka stöd för att utveckla verksamheten som normalt inte ingår i föreningens utbud eller ideella föreningar som jobbar aktivt för en levande landsbygd.

### Villkor

- Föreningen ska uppfylla kraven för en registrerad förening.
- Stöd ges till projekt som är avsett att genomföras och avslutas inom en given tidsram.
- Kommunen prioriterar nedanstående områden (utan inbördes rangordning):
  - Projekt som fokuserar på ett eller några av de övergripande målen med föreningsstöden (se sida 2)
  - En för föreningen nytänkande aktivitet inom ett eller flera prioriterade områden:
    - Allsidig utveckling för barn och ungdomar
    - Funktionsnedsattas deltagande i föreningen
    - Integration
    - Jämställdhet
  - Projekt som fokuserar på att utveckla landsbygden i Skurups kommun

### Stöd

- Stödets storlek beslutas av *kommunstyrelsen*
- Stöd utgår inte till föreningens egna arbetsinsatser
- Vid fördelning av utvecklingsstöd sker en sammantagen bedömning av inkomna ansökningar.

### Ansökan/Redovisning

- Stödet kan sökas vid två tillfällen per år, senast den 30 april för projekt som planeras att genomföras under hösten och den 31 oktober för projekt som planeras att genomföras under kommande år.
- Stödet redovisas snarast efter projektets slut dock senast 15 december, ej uthämtat stöd är förverkat. Till redovisningen ska styrkta kopior av verifikationer för kostnader bifogas.
- Utbetalning av stöd sker efter redovisning av projektet. Detta så länge inget annat avtalas.



Fastställt av  
Kommunfullmäktige

Dokumentansvarig  
Fritidsstrateg

Dokumenttyp  
Styrdokument

Version  
1.0

Gäller fr.o.m.  
2022-07-01

Sida  
18 (19)

Ärendenummer  
KS 2016.183

Uppdateras senast  
2023-07-01

## Sommarlovsstöd

### Ändamål

Uppmuntra föreningar som under sommarlovet arrangerar gratis aktiviteter för barn och ungdomar i ålder 6–15 år.

### Villkor

- Föreningen måste vara antagen som stödberättigad förening.
- Aktiviteterna ska genomföras i Skurups kommun, inget krav på medlemskap eller tidigare färdigheter får ställas, aktiviteten ska vara öppen för alla barn och ungdomar i rätt ålder.
- Stödet är tänkt att täcka de kostnader föreningarna har i samband med sina genomförda aktiviteter.
- Bedömningskriterier
  - Utifrån ansökningarna som inkommit beviljas de ansökningar som kultur och fritid finner har störts värde för kommunens barn och ungdomar. Målet är att aktiviteterna som beviljas ska vara av olika karaktär och erbjuda barn och ungdomar ett brett utbud av olika aktiviteter.

### Stöd

- Stödets storlek beslutas av serviceförvaltningen.

### Ansökan/Redovisning

- Sista ansökningsdag är den 15 maj.
- Redovisning görs senast 15 september, där ska antalet deltagare anges uppdelat på kön, vad pengarna använts till och en beskrivning av hur föreningen upplevt aktiviteten.
- Utbetalning av stödet sker efter redovisningen inkommit. Detta så länge inget annat avtalas.



Fastställd av  
Kommunfullmäktige

Dokumentansvarig  
Fritidsstrateg

Dokumenttyp  
Styrdokument

Version  
1.0

Gäller fr.o.m.  
2022-07-01

Ärendenummer  
KS 2016.183

Uppdateras senast  
2023-07-01

Sida  
19 (19)

## Närdemokratistöd

Föreningar som avses delta i kommunens närdemokrati såsom för remisshantering av kommunala förslag, yttranden och förslag i kommunal planläggning och deltagande i kommunalt råd ska erhålla ett årligt fast stöd på 10 000 kronor. Detta stöd har en egen budgetpost. Sker ändringar i närdemokratin eller om byalag inte medverkar i byalagsrådet ska stödet upphöra för den del som berörs.

De aktuella föreningarna är:

Abbekås Byalag, Dybecks Byalag, Rydsgårds Byalag. Skivarps Byalag, Slimminge Byalag. Västra Nöbbelövs Byalag.

Andra stödformer kan komma att användas utöver detta stöd och söks i den däri föreskrivna ordningen.