The background is a solid blue color with several overlapping, semi-transparent shapes in various shades of blue. These shapes create a layered, geometric effect, with some appearing as sharp points and others as broad, curved areas. The overall composition is abstract and modern.

bilaga 4
nedlagda deponier

Innehåll

1	Bakgrund.....	3
2	Genomförd inventering och riskklassning.....	3
3	Resultat av inventering och riskklassning.....	4

REMISS

1 Bakgrund

De elva kommunerna Kävlinge, Lomma, Simrishamn, Sjöbo, Skurup, Staffanstorp, Svedala, Tomelilla, Trelleborg, Vellinge, Ystad som denna bilaga avser benämns härnäst som kommunerna.

Enligt Naturvårdsverkets föreskrifter om innehållet i en kommunal avfallsplan och Länsstyrelsens sammanställning (NFS 2017:2) ska avfallsplanen innehålla uppgifter om nedlagda deponier, inklusive en bedömning av risken för olägenheter för människors hälsa och miljön. Har kommunen varit verksamhetsutövare ska även uppgifter om planerade och vidtagna åtgärder redovisas för gällande deponier.

Enligt Naturvårdsverkets vägledningsrapport (6760) till föreskrifterna bör det för varje deponi anges plats och namn. Vidare bör uppgifter anges om typ av avfall som deponerats, deponiklass, deponerade mängder, deponins utbredning och för vilken tidsperiod som deponin var i drift, förutsatt att dessa uppgifter finns tillgängliga.

Enligt 5 § avfallsförordningen (2011:927) avses med deponi en upplagsplats för avfall. De deponier som redovisas i denna bilaga är upplagsplatser som inte längre tillförs avfall.

2 Genomförd inventering och riskklassning

I de flesta av de elva kommunerna har en inventering av nedlagda deponier genomförts sedan många år tillbaka. I samband med inventeringen har även en preliminär riskbedömning ofta utförts, utifrån exempelvis intervjuer med personer som är eller har varit anlitade av kommunen eller med personal på åkerier och vissa industrier. I flera kommuner har dessutom någon form av hydrogeologisk undersökning genomförts. Deponierna har sedan klassats utifrån risker och behov av åtgärder.

Den riskbedömning som gjorts av kommunerna och som redovisas i denna bilaga utgår i de flesta fall inte från *Metodik för inventering av förorenade områden* (MIFO). De kommuner som har genomfört riskbedömning enligt MIFO är Vellinge och Sjöbo kommun, och i viss utsträckning även Svedala och Kävlinge kommun. Kommunerna har gjort bedömningen enligt en fyrgradig skala med ungefär följande innebörd:

- 1 – Mycket stor risk, mätningar, undersökningar samt åtgärder behövs
- 2 – Stor risk, mätningar och undersökningar bör utföras för senare ställningstagande
- 3 – Måttlig risk, begränsade åtgärder behövs
- 4 – Liten risk, inga åtgärder behövs

Mot bakgrund av krav som tillkommit efter den första inventeringen och riskklassningen, har det bedömts att informationen om de gamla avfallsupplagen i flera av kommunerna behöver uppdateras. Det har även bedömts att en fördjupad riskbedömning, med en förnyad klassning och för vissa deponier ett förslag till program över skyddsåtgärder, bör tas fram.

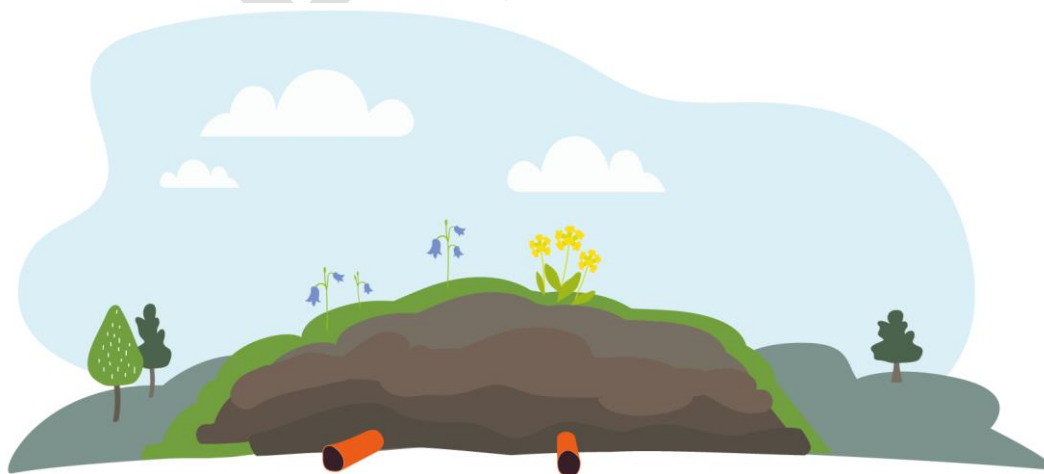
Baserat på riskklassningen har kontroller utförts på vissa deponier vad gäller exempelvis grundvatten, ytvatten och metangas. Vid vissa deponier har även åtgärder vidtagits.

3 Resultat av inventering och riskklassning

I detta kapitel redovisas grundläggande uppgifter om de nedlagda deponierna i kommunerna, som även redovisades i kommunernas tidigare avfallsplaner. I kommunerna har sammanlagt 167 stycken nedlagda deponier identifierats. Av dessa har 6 stycken riskklass 1, 26 stycken riskklass 2 och 38 stycken riskklass 3. Övriga tillhör riskklass 4 eller har ej riskklassats.

Sammanställningen bygger på uppgifter från tidigare avfallsplaner, i vissa fall uppdaterade eller kompletterade med ytterligare uppgifter om till exempel verksamhetsutövare.

Uppgifter om deponerade mängder och deponins utbredning har för merparten av deponierna inte funnits tillgängliga, varför dessa uppgifter inte redovisas. Respektive kommun kan ha tillgång till ytterligare uppgifter utöver de som redovisas i nedan.



Tabell 1 Nedlagda deponier

KOMMUN	NAMN, ID	TYP/AVFALLSSLAG	FASTIGHETS- BETECKNING	PLANERADE/ GENOMFÖRDA ÅTGÄRDER	DRIFTTID	VERKSAMHETS- UTÖVARE	RISKKLASS
Kävlinge	Kävlingetippen	Hushållsavfall	Grusmarken 13	Iordningställt	1940-1958	Kävlinge kommun	3
Kävlinge	Betongfabriken	Byggavfall, schaktmassor	Stora Harrie 29:63	Iordningställt	19??-19??	Kävlinge kommun	3
Kävlinge	Lackalänga	Hushållsavfall/ Industriavfall	Lackalänga 24:3, 22:4	Cirka 5% av upplaget togs bort i samband med byggnaden av Västkustbanan. Borttaget avfall deponerades av Sysav på Spillepeng. Resterande område är iordningställt.	19??-1966	Kävlinge kommun	3 (MIFO)
Kävlinge	Måsängen	Hushållsavfall, schaktmassor	Kävlinge 36:7	Iordningställt som parkområde	1930-1955	Kävlinge kommun	3 (MIFO)
Kävlinge	Glacéläder	Industriavfall/ Farligt avfall	Möller 2, Kävlinge 36:7, Stora Harrie 29:96, Stora Harrie 29:5	Sanering av området inklusive täckning av gamla slam- och avfallstippar genomfördes under 1995 och 1996. Området används idag för rekreation.	1898-1989	Glacéläderfabriken	3-4 (MIFO)
Kävlinge	Furulund	Byggavfall, schaktmassor	Furulund 2:98	I huvudsak återställt	19??-19??	Lundfrakt	3 (MIFO)

Bilaga 4 | Nedlagda deponier

KOMMUN	NAMN, ID	TYP/AVFALLSSLAG	FASTIGHETS- BETECKNING	PLANERADE/ GENOMFÖRDA ÅTGÄRDER	DRIFTTID	VERKSAMHETS- UTÖVARE	RISKKLASS
Kävlinge	Dösjebro	Hushållsavfall/ Industriavfall	Ålstorp 1:1	Geotekniska förstärkningar har utförts och fåran för Saxån har grävts om på större avstånd från Dösjebroupplaget.	19??-1973	Kävlinge kommun	3 (MIFO)
Kävlinge	Löddeköpinge, Norrevång	Hushållsavfall	Håkantorps 3:30, 3:2, Löddeköpinge 8:4	kontrollprogram	19??-1988	Sysav	3 (MIFO)
Kävlinge	Högs tegelbruk	Byggavfall, schaktmassor	Hög 29:2		19??-1992		3 (MIFO)
Kävlinge	Lilla Harrie	Hushållsavfall	Lilla Harrie 28:1	lordningställt	1952-1965	Kävlinge kommun	3 (MIFO)
Kävlinge	Löddeborg	Avloppsslam	Löddeköpinge 92:26	Återställt	1966-1976		4
Kävlinge	Löddeborgs gods	Hushållsavfall	Löddeköpinge 92:26		19??-19??		4
Kävlinge	Vikhögs hamn	Hushållsavfall	Vikhög 1:28		19??-1954		
Kävlinge	Barsebäcks hamn	Hushållsavfall	Barsebäcks fiskeläge 1:1, Barsebäck 38:3		19??-1954		3 (MIFO)

Bilaga 4 | Nedlagda deponier

KOMMUN	NAMN, ID	TYP/AVFALLSSLAG	FASTIGHETS- BETECKNING	PLANERADE/ GENOMFÖRDA ÅTGÄRDER	DRIFTTID	VERKSAMHETS- UTÖVARE	RISKKLASS
Lomma	Pråmlyckan 3, AB Lomma tegelfabrik (Löpnr. 0)	Avfallsdeponier - Rena jordmassor från Trafikverket	Lomma 22:5, 22:6	Lomma 22:6 är bebyggd	Startades 1955-1960, avslutades 1967-1973		3 (2009)
Lomma	Pråmlyckan, AB Lomma tegelfabrik (Löpnr. 1)	Avfallsdeponier - Hushållsavfall, rötslam, aska, trädgårdsavfall, byggnadsavfall, metallskrot, schakt- jord- och rivningsmassor. Transportvägar av slagg från Spillepengen.	Lomma 22:11>3, Lomma 26:3	Delar av Lomma 22:11 är bebyggd.	1970-1978		3 (2009)
Lomma	Pråmlyckan, AB Lomma tegelfabrik (Löpnr. 2)	Avfallsdeponier - Schaktmassor, bygg- nadsmaterial, troligen även rivningsmaterial. Okänt vad för typ av avfall som syns på flygfoto från 1978.	Lomma 22:13>1, 22:14, 26:3		1970-1978		3 (2009)
Lomma	Naturreservatet Slättängs- dammarna (Löpnr. 3)	Troligtvis en utfylld lertäkt i de centrala delarna av naturreservatet.	Oklar lokalisering		Ca 1965- 2002		

Bilaga 4 | Nedlagda deponier

KOMMUN	NAMN, ID	TYP/AVFALLSSLAG	FASTIGHETS- BETECKNING	PLANERADE/ GENOMFÖRDA ÅTGÄRDER	DRIFTTID	VERKSAMHETS- UTÖVARE	RISKKLASS
Lomma	Naturreservatet Östra dammen, AB Lomma tegelfabrik (Löpnr. 4)	Okänt material, hushållsavfall och diverse	Oklar lokalisering				
Lomma	Lomma Lergravar norr om Prästbergavägen (Löpnr. 5 och 6)	Avfallsdeponier - icke farligt, farligt avfall. Mellanlagring trädgårdsavfall och asfaltsmassa.	Lomma 21:34		1900-talets början- 2009		2 (2002)
Lomma	Habo-tippen, Lomma kommun (Löpnr. 7)	Hushållsavfall, latrin	Lilla Habo 1:7		Början på 1930-talet- 1938		3 (2018)
Lomma	Märgelgraven vid Leråkra, Flädie sophantering (Löpnr. 8)	Avfallsdeponier - Hushålls-, trädgårds- och industriavfall, skrot, ≥ 1 bil på 30- talet	Fjellie 2:11, Fjellie 9:22	Utfyllnad mellan två f.d. banvallar.	Ca 1930-ca 1975		2 (2018)
Lomma	Söder om Lumabyvägen, fd Lomma kommuns avfallsdeponi (Löpnr. 9)	Okänt material, parkavfall, schakt- massor från gatu- och ledningsarbeten	Lomma 21:34	Området ingår i Östra dammarnas naturreservat.	Början av 1900-talet- 2009		1 (2018)

Bilaga 4 | Nedlagda deponier

KOMMUN	NAMN, ID	TYP/AVFALLSSLAG	FASTIGHETS- BETECKNING	PLANERADE/ GENOMFÖRDA ÅTGÄRDER	DRIFTTID	VERKSAMHETS- UTÖVARE	RISKKLASS
Lomma	Norr om Lilla Lomma, AB Lomma tegelfabrik (Löpnr. 10)	Hushålls-, trädgårds-, industri-, byggnadsavfall, rivningsmaterial, schaktmassor, plåt, slamsten, organiskt material m.m. Har använts som "smygtipp" enl. boende i området.	Lomma 24:6>2, 24:12>2, 24:22, 24:30, 24:34	Tillstånd utfyllnad av täktområde 1982-1983. Två geotekniska undersökningar 2001. Lomma 24:22, 24:30, 24:34 är bebyggda.	1960-talet-tidigast 1986		2 (2002)
Lomma	Domedejla mosse (Löpnr. 11)	Avfallsdeponier - icke farligt, farligt avfall	Borgeby 16:8	Området ingår i Domedejla mosses naturreservat	1940-1950-talet		1 (2018)
Lomma	Haboområdet. Lomma kommun, Malmö stads och SYSAV:s deponeringsplats. AB Eurocs (Skånska cement) område (Löpnr. 12)	Krossade asbestcement-plattor på en sträcka av ca 250 m	Lomma 26:3>1 (N åkanten av Höje å, SV Lomma k:a). Eventuellt Lilla Habo 3:1	Delvis övertäckt med jordmassor. Utfyllnadshöjd ca 1,5 m. Området är ett rekreativsområde och ligger intill ett koloniområde.	Mitten av 1960-talet		1 (2018)
Lomma	Haboområdet. Lomma kommun, Malmö stads och SYSAV:s deponeringsplats. AB Eurocs (Skånska cement) område (Löpnr. 13)	Krossat asbestcement-material på en sträcka av ca 150 m	Lomma 33:11>1 (V åkanten av Höje å, mitt för cementbolaget s gårdsbyggnad)	Täckt med jordmassor och besått med gräs. Utfyllnadshöjd ca 1 m. Anlagd parkyta.	Början på 1960-talet		2 (2018)

Bilaga 4 | Nedlagda deponier

KOMMUN	NAMN, ID	TYP/AVFALLSSLAG	FASTIGHETS- BETECKNING	PLANERADE/ GENOMFÖRDA ÅTGÄRDER	DRIFTTID	VERKSAMHETS- UTÖVARE	RISKKLASS
Lomma	Haboområdet. Malmö stads och SYSAV:s deponeringsplats. AB Eurocs (Skånska cement) område (Löpnr. 14)	Hushållsavfall, röttslam, aska, trädgårdsavfall, byggnadsavfall, metallskrot, schakt-, jord- och rivningsmassor. Transportvägar av slagg från Spillepengen.	Lomma 26:3>1, 33:11>1 (N delområdet)	Kontrollprogram	1971-1977		3 (2018)
Lomma	Haboområdet; Lomma kommuns tipp. AB Eurocs (Skånska cement) område (Löpnr. 15)	Avfallsdeponier - Hushålls-, industri- och trädgårdsavfall, spilloolja, bilar, vitvaror.	Lilla Habo 3:2, 3:9. Lomma 26:3, 33:11.	Ridhus i nordöstliga delen. Rekreationsområde ligger direkt intill koloniområde, brukshundsklubb och båtupställningsplats.	1964-1970- talet		3 (2018)
Lomma	Haboområdet; Malmö stads och SYSAV:s deponeringsplats. AB Eurocs (Skånska cement) område (Löpnr. 16)	Hushållsavfall, röttslam, aska, trädgårdsavfall, metallskrot, tegel, trä. Transport-vägar av slagg från Spillepengen.	Lomma 26:3>1, 33:11>1 (S delområdet)	Fyllningens mäktighet 1-7 m. 1991 konstaterades genomträngning av lakvatten till Höje å. Båtuppläggningsplats anlagd 2008 över deponi. Kontrollprogram	1969-1977		3 (2018)

Bilaga 4 | Nedlagda deponier

KOMMUN	NAMN, ID	TYP/AVFALLSSLAG	FASTIGHETS- BETECKNING	PLANERADE/ GENOMFÖRDA ÅTGÄRDER	DRIFTTID	VERKSAMHETS- UTÖVARE	RISKKLASS
Lomma	Pråmlyckan (två deponier). Södra deponin (dammen) och norra deponin (Löpnr. 17)	Avfallsdeponier - Norra: hushålls-, trädgårds-, industri-, byggnads-, grov-, plast- och pappersavfall, rivningsmaterial, jord, restmaterial från tegelbalkstillverknin g m.m. Södra: byggnads- och rivningsmaterial. Tillförseln av hushålls- och trädgårdsavfall skedde okontrollerat.	Lomma 22:12, 26:3	Norra deponin: tillstånd deponering 1983 för rena massor. Ändrade villkor i nytt beslut 1984, bl.a. krav på omhändertagande av slam från sedimenteringsbrunn.	Norra deponin startades 1955-1960 och avslutades efter 1984. Södra deponin delvis igenfylld 1991.		3 (2009)

PRELIMINÄR

Bilaga 4 | Nedlagda deponier

KOMMUN	NAMN, ID	TYP/AVFALLSSLAG	FASTIGHETS- BETECKNING	PLANERADE/ GENOMFÖRDA ÅTGÄRDER	DRIFTTID	VERKSAMHETS- UTÖVARE	RISKKLASS
Lomma	Haboområdet. Malmö stads och SYSAV:s deponeringsplats. AB Eurocs (Skånska cement) område (Löpnr. 18)	Granulerat avfall, hushållsavfall, röt slam, schakt-, rivnings- och muddermassor. Transportvägar av slagg från Spillepengen. Otillåten deponering av oljefat, dunkar, plast m.m. konstaterad 1985, ska ha tagits bort samma år.	Lomma 25:1>5, 33:11>1, Lilla Habo 3:3 (tid. stä 159)	Mäktighet ca 6-8 m. Åtminstone t.o.m. 1986 leddes vatten vidare till området söder om för att sedan pumpas ut i Höje å. Delar av Lomma 25:1 är bebyggd.	1969-1989		3 (2018)
Lomma	Bl.a. Lilla Östra dammen, Fastighets AB Sulcus (Löpnr. 19)	Avfallsdeponier - byggnads- och trädgårdsavfall	Lomma 11:56 (ev.), 11:274, 11:276, 24:6, 24:17, 27:38	Utfyllnad 1-2 m i vissa delar, mycket av området under vatten. Delar av fastigheten Lomma 11:56 är sanerad. Lomma 11:274, Lomma 11:276 och Lomma 24:17 är bebyggda.	Tidigast 1975		2 (2018)
Lomma	Habo Gård (Löpnr. 20)	Flygfoton visar att dammarna var större vid 1965, men ingen information som verifierar utfyllnad finns.	Lilla Habo 1:6, Stora Habo 1:7, Oklar lokalisering		Tidigast 1965 – senast 2002		

Bilaga 4 | Nedlagda deponier

KOMMUN	NAMN, ID	TYP/AVFALLSSLAG	FASTIGHETS- BETECKNING	PLANERADE/ GENOMFÖRDA ÅTGÄRDER	DRIFTTID	VERKSAMHETS- UTÖVARE	RISKKLASS
Lomma	Märgelgrav vid Laxman Åkarp (Löpnr. 21)	Hushållsavfall (i mindre skala). Här tömdes Fjellie kyrkas kompost en gång per år.	Oklar lokalisering		Ca 1930-1963		
Lomma	Prämlyckan 3, AB Lomma tegelfabrik (Löpnr. 0)	Avfallsdeponier - Rena jordmassor från Trafikverket	Lomma 22:5, 22:6	Lomma 22:6 är bebyggd	Startades 1955-1960, avslutades 1967-1973		
Lomma	Prämlyckan, AB Lomma tegelfabrik (Löpnr. 1)	Avfallsdeponier - Hushållsavfall, rötslam, aska, trädgårdsavfall, byggnadsavfall, metallskrot, schakt-, jord- och rivningsmassor. Transportvägar av slagg från Spillepengen.	Lomma 22:11>3, Lomma 26:3	Delar av Lomma 22:11 är bebyggd.	1970-1978		
Lomma	Prämlyckan, AB Lomma tegelfabrik (Löpnr. 2)	Avfallsdeponier - Schaktmassor, byggnadsmaterial, troligen även rivningsmaterial. Okänt vad för typ av avfall som syns på flygfoto från 1978.	Lomma 22:13>1, 22:14, 26:3		1970-1978		

Bilaga 4 | Nedlagda deponier

KOMMUN	NAMN, ID	TYP/AVFALLSSLAG	FASTIGHETS- BETECKNING	PLANERADE/ GENOMFÖRDA ÅTGÄRDER	DRIFTTID	VERKSAMHETS- UTÖVARE	RISKKLASS
Simrishamn	Måsalücke avfallsanläggning		Måsalücke 4:3	Pågående verksamhet, men sluttäckning påbörjad			
Simrishamn	F d Ehrnbergs Läder, Sofielustdeponin, Simrishamn	Avfallsdeponier - icke farligt, farligt avfall	Vemmerlöv 87:1				1
Simrishamn	F d Ehrnbergs läder, industrideponi i Simrishamn	Garveri - krombaserad	Garvaren 3, Garvaren 13, Simrishamn 3:1				1
Simrishamn	Borrbytippet		Borrby 7:1				
Simrishamn	Gladsax Hallars tipp		Gladsax Hallar 1:1				
Simrishamn	Vallbytippet		Vallby 103:2. (Ska vara Glimminge 39:7)				
Simrishamn	Åkarpstippen Åkarp 8:2		Åkarp 8:2, Åkarp 2:5				
Simrishamn	Tippningi Kiviks hamn		Mellby 3:121				
Simrishamn	Kyhlstippen		Hoby 18:18, Hoby 103:1				

Bilaga 4 | Nedlagda deponier

KOMMUN	NAMN, ID	TYP/AVFALLSSLAG	FASTIGHETS- BETECKNING	PLANERADE/ GENOMFÖRDA ÅTGÄRDER	DRIFTTID	VERKSAMHETS- UTÖVARE	RISKKLASS
Simrishamn	Listarumstippen		Listarum 1:17, Listarum 28:1, Listarum 1:48. (Även Listarum 3:14 ingår i tippområdet)				
Simrishamn	Ravlundatippen		Ravlunda 28:1				
Simrishamn	Stengården tipp		Simris 20:33, Simris 10:17, Simris 10:18				
Simrishamn	Gyllebotippen		Vemmerlov 87:1, Vemmerlov 98:1				
Simrishamn	Tommarptippen		Tommarp 151:2				
Simrishamn	Borrby		Borrby 42:1				
Simrishamn	Åkarpstippen		Åkarp 6:4. (Finns en tipp till i Åkarp, eller är det samma som på Åkarp 2:5?)				

Bilaga 4 | Nedlagda deponier

KOMMUN	NAMN, ID	TYP/AVFALLSSLAG	FASTIGHETS- BETECKNING	PLANERADE/ GENOMFÖRDA ÅTGÄRDER	DRIFTTID	VERKSAMHETS- UTÖVARE	RISKKLASS
Sjöbo	Ommadeponin	Hushållsavfall tom 1978, sedan trädgård- och rivningsavfall	Sjöbo Omma 2:2	Kontrollprogram finns. Under 2017-2018 genom-fördes Mifo fas 1, lakvattenutredning, geohydrologisk utredning, förslag på framtida behandling av lakvatten. Uppdaterat kontroll-program tas fram 2019.	1958-2002		2 (MIFO)
Sjöbo	Bjärsjölagård Sjömossen	Hushållsavfall	Bjärsjölagård 1:118	Mifo fas 2 under 2016	1945-1976		2 (MIFO)
Sjöbo	Fränninge	Hushållsavfall	Fränninge 31:4	Mifo fas 2 under 2016	1964-1974		2 (MIFO)
Sjöbo	Ry	Hushållsavfall, byggmaterial, oljefat?	Ry 3:14	Utredd genom Mifo fas 1. Planerad Mifo fas 2 2021	1965-1974		2 (MIFO)
Sjöbo	Näsby	Hushållsavfall	Näsby 3:4	Utredd genom Mifo fas 1. Planerad Mifo fas 2 2021	1965-1974		3 (MIFO)
Sjöbo	Vanstad	Hushållsavfall	Vanstad 25:1	Mifo fas 2 under 2015	1958-1979		2 (MIFO)
Sjöbo	Äsperöd	Hushållsavfall	Vanstad 18:50	Utredd genom Mifo fas 1. Planerad Mifo fas 2 2022	1968-1980		3 (MIFO)
Sjöbo	Röddinge	Hushållsavfall	Röddinge 1:1	Utredd genom Mifo fas 1. Planerad Mifo fas 2 2022	1962-1972		3 (MIFO)

Bilaga 4 | Nedlagda deponier

KOMMUN	NAMN, ID	TYP/AVFALLSSLAG	FASTIGHETS- BETECKNING	PLANERADE/ GENOMFÖRDA ÅTGÄRDER	DRIFTTID	VERKSAMHETS- UTÖVARE	RISKKLASS
Sjöbo	Knickarp	Hushållsavfall	Elsagården 1:1	Mifo fas 2 under 2016	1960-1974		3 (MIFO)
Sjöbo	Sövde	Hushållsavfall	Sövde 2:1	Utredd genom Mifo fas 1. Planerad Mifo fas 2 2020	1969-1978		2 (MIFO)
Sjöbo	Blentarp	Hushållsavfall	Blentarp 23:10	Mifo fas 2 under 2015	1970-1979		2 (MIFO)
Sjöbo	Everlov	Hushållsavfall	Everlov 15:1	Utredd genom Mifo fas 1. Planerad Mifo fas 2 2020	1954-1969		2 (MIFO)
Skurup	Industrideponi, Västergatans förlängning	Industrideponi	Skurup 51:32 Skurup 51:33				3
Skurup	Rydsgård	Avfallsdeponier – icke farligt, farligt avfall	Örsjö 18:3				
Skurup	Skurup Västra Industriområde	Avfallsdeponier – icke farligt, farligt avfall	Skurup 51:20		1955-1977		2
Skurup	Skurup Örsjö I	Avfallsdeponier – icke farligt, farligt avfall	Solberga 21:1				2

Bilaga 4 | Nedlagda deponier

KOMMUN	NAMN, ID	TYP/AVFALLSSLAG	FASTIGHETS- BETECKNING	PLANERADE/ GENOMFÖRDA ÅTGÄRDER	DRIFTTID	VERKSAMHETS- UTÖVARE	RISKKLASS
Staffanstorp	F d Danisco sockerbruk - tipp Sockerbruksbacken - deponi	Industrideponier	Brågarp 6:1	Miljöteknisk markundersökning utförd. Anses inte föreligga någon risk för mark och vatten. Riskklassning enl MIFO. Planer på att användas som rekreativområde.			3 (MIFO)
Staffanstorp	Tipp Staffanstorp M67	Avfallsdeponier - icke farligt, farligt avfall	Flackarp 8:1, Flackarp 7:1				
Staffanstorp	Tipp Staffanstorp M71	Avfallsdeponier - icke farligt, farligt avfall	Kvärlöv 1:2				
Staffanstorp	Staffanstorp Tippen	Avfallsdeponier - icke farligt, farligt avfall	Borggård 1:4				
Staffanstorp	Staffanstorp Tippen vid reningsverket	Avfallsdeponier - icke farligt, farligt avfall	Borggård 1:4				
Staffanstorp	Tipp Staffanstorp M68	Avfallsdeponier - icke farligt, farligt avfall	Kyrkheddinge				

Bilaga 4 | Nedlagda deponier

KOMMUN	NAMN, ID	TYP/AVFALLSSLAG	FASTIGHETS- BETECKNING	PLANERADE/ GENOMFÖRDA ÅTGÄRDER	DRIFTTID	VERKSAMHETS- UTÖVARE	RISKKLASS
Staffanstorp	Tipp Staffanstorp M69	Avfallsdeponier - icke farligt, farligt avfall	Djurslöv 12:1				
Staffanstorp	Staffanstorp Första soptippen	Avfallsdeponier - icke farligt, farligt avfall	Nevishög 5:1				
Staffanstorp	Tipp Staffanstorp M70	Avfallsdeponier - icke farligt, farligt avfall	Örup 5:1				
Staffanstorp		Avfallsdeponier - icke farligt, farligt avfall	Särslöv 12:2				
Svedala	Tjustorps avfallsupplag	Schakt- och rivningsmassor, trädgårds- och grovavfall		Kontrollprogram	1980-1985		2 (MIFO)
Svedala	Bara tegelbruk	Schakt- och rivningsmassor, trädgårdsavfall mm		Kontrollprogram	1967-1978		2(MIFO)
Svedala	Grönljungstippen	Grov- och trädgårds- avfall, div. industri- och byggavfall, slam från reningsverk, latrin mm			1970-1978		2(MIFO)

Bilaga 4 | Nedlagda deponier

KOMMUN	NAMN, ID	TYP/AVFALLSSLAG	FASTIGHETS- BETECKNING	PLANERADE/ GENOMFÖRDA ÅTGÄRDER	DRIFTTID	VERKSAMHETS- UTÖVARE	RISKKLASS
Svedala	Gamlegård, Klågerup	Hushålls-, bygg- och industriavfall, massor, trädgårdsavfall och latrin		Kontrollprogram	1950-1970		2(MIFO)
Svedala	Holmeja avfallsupplag	Främst hushållsavfall, schakt- och rivningsmassor samt trädgårdsavfall			1953-1963		2(MIFO)
Svedala	Hästhagen, Böringe	Rivningsmassor samt trädgårds och skogsavfall			1975-198?		4
Svedala	Kullebo, Lemmeströ	Avloppsslam, skrot, grovavfall mm		Återställd	1950-197?		3(MIFO)
Svedala	Västra Kärrstorp	Avfall från behandling av kommunalt avloppsvatten		Återställd	1971-1974		4
Svedala	Harakärr	Hushållsavfall och park- och trädgårds- avfall, men även industri- och byggavfall mm			1967-1978		2(MIFO)
Svedala	Västerkulla	Schaktmassor och Trädgårdsavfall		Återställd	1960-197?		4
Svedala	Österkulla (Bjeret)	Mest rivnings- och schaktmassor samt växtavfall mm			1975-1987		3(MIFO)

Bilaga 4 | Nedlagda deponier

KOMMUN	NAMN, ID	TYP/AVFALLSSLAG	FASTIGHETS- BETECKNING	PLANERADE/ GENOMFÖRDA ÅTGÄRDER	DRIFTTID	VERKSAMHETS- UTÖVARE	RISKKLASS
Svedala	"Sveagatan"	Hushålls-, trädgårds och grovavfall, rivningsmassor mm			1930-1955		4
Svedala	Nordv. vägkorsn.	Hushålls-, trädgårds och grovavfall, rivningsmassor mm			1960-1965		2(MIFO)
Svedala	Sydost vägkorsn.	Hushålls-, trädgårds och grovavfall, rivningsmassor mm			1960-1967		4
Svedala	Råkulla	Hushållsavfall			1950-1960		3(MIFO)
Svedala	Socketbruket, Svedala	Hushålls-, grov- och trädgårdsavfall			1955-1958		4
Svedala	Marbäck, Svedala	Latrin			1940-1967		4
Svedala	Svedala Arbrå	Gjuterisand. Täckning medschakt- och rivningsavfall			1975-1986		2(MIFO)
Tomelilla	Onslunda soptipp	Avfallsdeponier - icke farligt, farligt avfall	Valleberga 155:1				
Tomelilla	Nymölla	Avfallsdeponier - icke farligt, farligt avfall	Nedraby 8:2				

Bilaga 4 | Nedlagda deponier

KOMMUN	NAMN, ID	TYP/AVFALLSSLAG	FASTIGHETS- BETECKNING	PLANERADE/ GENOMFÖRDA ÅTGÄRDER	DRIFTTID	VERKSAMHETS- UTÖVARE	RISKKLASS
Tomelilla	Övrabyborg	Avfallsdeponier - icke farligt, farligt avfall	Övrabyborg, Övrabyborg 35:1				
Tomelilla	Karlsberg	Avfallsdeponier - icke farligt, farligt avfall	Södra Kvärrestad 8:3				
Tomelilla	Toarp	Avfallsdeponier - icke farligt, farligt avfall	Toarp 3:15				
Tomelilla	Örup	Avfallsdeponier - icke farligt, farligt avfall	Örup 1:1				
Tomelilla	Djupadal	Avfallsdeponier - icke farligt, farligt avfall	Ullstorp 122:1				
Tomelilla	Tipp Tulleboda	Avfallsdeponier - icke farligt, farligt avfall	Tulleboda 1:2				
Tomelilla	Forsemölla barkdeponering	Avfallsdeponier - icke farligt, farligt avfall	Kristinehov 1:1				
Tomelilla	Tipp Ängavången	Avfallsdeponier - icke farligt, farligt avfall	Andrarum 2:1				

Bilaga 4 | Nedlagda deponier

KOMMUN	NAMN, ID	TYP/AVFALLSSLAG	FASTIGHETS- BETECKNING	PLANERADE/ GENOMFÖRDA ÅTGÄRDER	DRIFTTID	VERKSAMHETS- UTÖVARE	RISKKLASS
Tomelilla	Tomelilla Onslunda soptipp	Avfallsdeponier - icke farligt, farligt avfall	Onslunda 5:48				
Trelleborg	Skåre hamn (väster)	Främst utfyllnadsmassor, inget farligt avfall			?-1960- talet		4
Trelleborg	Maglarps skjutbana, 7:3	Gummimassor			?-1970-talet		4
Trelleborg	Maglarp 36:3	Träd			1973-1976		4
Trelleborg	Maglarp 28:20	Rivningsavfall och schaktmassor			1970-talet- 2001		4
Trelleborg	Albäcksborg (Maglarp 14:5)	Diverse material, ej farligt avfall		Lakvattenanläggning anlagd 2009-2010. Tekniska förvaltningen ansvarar för drifts och genomförande av kontrollprogram.	?-?		4
Trelleborg	Skegrie 6:118	Hushålls-, grov- och byggnadsavfall			?-1973		4
Trelleborg	Albäcks äldre avfallsupplag (Väster Jär 1:1)	Hushålls-, grov- och byggnadsavfall			1950-1975		1
Trelleborg	Sjövik (Reningsverket 1, Lastbilen 1)	Rivningsmassor, hushålls- och industriavfall			1950-1955		4

Bilaga 4 | Nedlagda deponier

KOMMUN	NAMN, ID	TYP/AVFALLSSLAG	FASTIGHETS- BETECKNING	PLANERADE/ GENOMFÖRDA ÅTGÄRDER	DRIFTTID	VERKSAMHETS- UTÖVARE	RISKKLASS
Trelleborg	Trelleborgs Hamn (Bogsprötet, Kompassen)	Gummirester, organiskt avfall, rivnings- och schaktmassor			1935-1945		4
Trelleborg	Östra Värlinge	Oklart innehåll			?-?		4
Trelleborg	Idala (Gislöv 70:2)	Rivnings- och hushållsavfall samt latrinstation		Kontrollprogram avslutat 2009 då risk för urlakning av deponin bedöms som liten.	?-1969		4
Trelleborg	Böste	Oklart innehåll			?-?		4
Trelleborg	Väster om Smyge hamn (Östra Torp 5:10)	Hushålls- och industriavfall			1952-1955		4
Trelleborg	Kalkgravarna (Östra Torp 15:4, 15:5)	Industri- och hushållsavfall			?-1972		4
Trelleborg	Kalkberget (Östra Torp 15:7, 15:2)	Industriavfall bestående främst av organiskt avfall			?-?		4
Trelleborg	Smyge skolområde (Smygeskolan 1)	Hushålls- och grovavfall samt schaktmassor			?-?		4
Trelleborg	Dalahill (Äspö 4:2)	Hushållsavfall			1952-1958		4
Trelleborg	Smygehamn 30:2	Hushålls-, industri- och grovavfall			1952-1970- talet		4

Bilaga 4 | Nedlagda deponier

KOMMUN	NAMN, ID	TYP/AVFALLSSLAG	FASTIGHETS- BETECKNING	PLANERADE/ GENOMFÖRDA ÅTGÄRDER	DRIFTTID	VERKSAMHETS- UTÖVARE	RISKKLASS
Trelleborg	Beddingestrand (Lilla Beddinge 21)	Hushållsavfall			?-?		4
Trelleborg	Sotemosse	Oklart innehåll, men troligtvis främst organiskt material från Jordberga sockerbruk			?-?		4
Trelleborg	Hönsinge	Oklart innehåll			?-?		4
Trelleborg	Stensgård	Schaktmassor			1960/1970- talen		4
Trelleborg	Sörby (Grönby 9:12)	Hushållsavfall			1950-talet- 1977		4
Trelleborg	Tappersberg (Anderslöv 2:68)	Hushålls- och industriavfall samt industriellt och kommunalt slam		Tekniska förvaltningen ansvarar för genomförande av kontrollprogram	1950-talet- 1977		2
Trelleborg	Gamla Anderslöv (Anderslöv 1:60)	Hushålls- och latrinavfall			1940/1950- talen		4
Trelleborg	Domme	Oklart innehåll			?-?		4
Trelleborg	Äkermans damm (Fru Alstad 20:4)	Byggavfall			?-?		4
Trelleborg	Fru Alstad	Oklart innehåll			?-?		4
Trelleborg	Minnesberg (Västra Alstad 25:1)	Industri- och hushållsavfall			?-1970-talet		4

Bilaga 4 | Nedlagda deponier

KOMMUN	NAMN, ID	TYP/AVFALLSSLAG	FASTIGHETS- BETECKNING	PLANERADE/ GENOMFÖRDA ÅTGÄRDER	DRIFTTID	VERKSAMHETS- UTÖVARE	RISKKLASS
Trelleborg	Tegelhålet (Minnesberg 1:44)	Hushålls- och industriavfall			?-1990- talet		4
Trelleborg	Klörup 13:5	Grovavfall			1990-talet		4
Trelleborg	Klörup 8:9	Delvis organiskt material			1980-talet		4
Trelleborg	Liljemärke 1:6	Oklart innehåll			?-?		4
Trelleborg	Lilla Beddinge 30:2	Hushålls-, industri-, och grovavfall			1958-1970- tal		4
Trelleborg	Västra Alstad 25:1	Industriellt avfall från tegelbruk			1950?- 1970/80-tal		4
Trelleborg	Klörup 20:1	Slam, bl.a. krom			1970-talet		4
Vellinge	Vellingetippen	Hushållsavfall, industriavfall	Eskilstorp 1:1	Övertäckt, idag dunge	1960-1973	Vellinge kommun	3(MIFO)
Vellinge	Höllvikentippen	Hushållsavfall, byggavfall	Lilla Hammar 17:60 och 49:1	Övertäckt, idag friluftsområde	1940-1975	Vellinge kommun	2(MIFO)
Vellinge	Skånör- Falsterbotippen	Hushållsavfall	Skånör 2:1	Övertäckt, idag grönyta	1962-1978	Vellinge kommun	3(MIFO)
Vellinge	Skånör-Falsterbo gamla avfallsupplag	Hushållsavfall, massor	Skånör 2:1	Övertäckt med sand	1950-1962, även senare för massor	Vellinge kommun	3(MIFO)
Vellinge	Flommen	Hushållsavfall	Skånör 2:1		1950-1962	Vellinge kommun	4(MIFO)

Bilaga 4 | Nedlagda deponier

KOMMUN	NAMN, ID	TYP/AVFALLSSLAG	FASTIGHETS- BETECKNING	PLANERADE/ GENOMFÖRDA ÅTGÄRDER	DRIFTTID	VERKSAMHETS- UTÖVARE	RISKKLASS
Vellinge	Håslövstippen	Hushållsavfall	Södra Håslöv 2:13	Området uppodlat	1940-1950	Vellinge kommun	3(MIFO)
Vellinge	Axeltofta	Grovavfall från jordbruksfastigheter	Axeltofta 1:1		1940-talet- 1973	Deponin användes av närliggande fastigheter	4(MIFO)
Vellinge	Sjunkebjär	Grovavfall, trädgårdsavfall och byggavfall	Hököpinge 65:1	Övertäckt med matjord	1950-talet	Deponin användes av närliggande fastigheter samt av kyrkan.	3(MIFO)
Vellinge	Högalundstippen	Hushållsavfall, industriavfall	Hötofta 18:24	Övertäckt, idag betesmark	1949-1955	Vellinge kommun	3(MIFO)
Vellinge	Mellan- Grevietippen	Hushållsavfall	Mellan-Grevie 16:6	Övertäckt, idag under väg	Början av 1940-talet- början av 1970-talet	Vellinge kommun	3(MIFO)
Vellinge	Västra Ingelstadtippen	Grovavfall	Ingelstad 12:21 resp. Ingelstad 26:1 (läget osäkert)?		Början av 1950-talet- början av 1970-talet	Vellinge kommun	3(MIFO)
Vellinge	Carl F:s åkeri	Byggavfall	Arrie 31:37, Arrie 17:1, Arrie 25:1	Övertäckt, idag naturområde	1960-1973	Carl F AB	2(MIFO)
Vellinge	Månstorps kommuns avfallsupplag	Hushållsavfall	Arrie 31:45	Övertäckt, idag naturområde	1960-talet- 1974	Vellinge kommun	3(MIFO)

Bilaga 4 | Nedlagda deponier

KOMMUN	NAMN, ID	TYP/AVFALLSSLAG	FASTIGHETS- BETECKNING	PLANERADE/ GENOMFÖRDA ÅTGÄRDER	DRIFTTID	VERKSAMHETS- UTÖVARE	RISKKLASS
Vellinge	Industribyn	Grovavfall och trädgårdsavfall	Vellinge 99:1, Eskilstorp 14:100, Eskilstorp 14:99	Idag industriområde	1950-talet-1960-talet	Avfallsupplaget användes i huvudsak av kringliggande fastigheter vid den aktuella tidpunkten.	4(MIFO)
Vellinge	Herrestorpstippen	Hushållsavfall, visst industriavfall	Herrestorp 5:2, Västra Grevie 23:4	Övertäckt, idag delvis uppodlat	1958-1960	Vellinge kommun	4(MIFO)
Ystad	Löderup	Avfallsdeponier - icke farligt, farligt avfall	Hagestad 18:17		1955 - 1971	Löderups kommun. Stängdes förmodligen i samband med kommun-sammanslagningen 1971, då Löderups kommun uppgick i Ystads kommun.	Ingen risk-bedömning gjord
Ystad	Löderup	Hushållsavfall	Hagestad 24:1		1955 - 1971	Löderups kommun. Stängdes förmodligen i samband med kommunsammanslagningen 1971, då Löderups kommun uppgick i Ystads kommun.	Ingen risk-bedömning gjord

Bilaga 4 | Nedlagda deponier

KOMMUN	NAMN, ID	TYP/AVFALLSSLAG	FASTIGHETS- BETECKNING	PLANERADE/ GENOMFÖRDA ÅTGÄRDER	DRIFTTID	VERKSAMHETS- UTÖVARE	RISKKLASS
Ystad	Ystad Öja soptipp	Avfallsdeponier - icke farligt, farligt avfall	Herrestad 68:66		1950-talet - 1973	Herrestads kommun efter 1952. Uppgick i Ystads kommun i och med kommunsammanslagningen 1971.	Ingen riskbedömning gjord
Ystad	Ystad Bjäresjö soptipp	Avfallsdeponier - icke farligt, farligt avfall	Bjäresjö 8:1		1955 - 1971	1954 beviljades en privat markägare rätten att öppna en soptipp på platsen. Vid någon tidpunkt tog Ljunits kommun över skötseln. Beslut om nedläggning togs 1970. Lades ned 1971, efter kommunsammanslagningen då Ljunits kommun uppgick i Ystads kommun.	Ingen riskbedömning gjord
Ystad	Ystad Glemminge soptipp	Avfallsdeponier - icke farligt, farligt avfall	Glemminge 37:7	Plantering 1975	1971 - 1973	Ystads kommun	Ingen riskbedömning gjord

Bilaga 4 | Nedlagda deponier

KOMMUN	NAMN, ID	TYP/AVFALLSSLAG	FASTIGHETS- BETECKNING	PLANERADE/ GENOMFÖRDA ÅTGÄRDER	DRIFTTID	VERKSAMHETS- UTÖVARE	RISKKLASS
Ystad	Ystad Skårby soptipp	Avfallsdeponier - icke farligt, farligt avfall	Skårby 20:6		? - 1971	Ljunits kommun. Stängdes troligen i samband med kommun- sammanlagningen 1971, då Ljunits kommun upp-gick i Ystads kommun.	Ingen risk- bedömning gjord
Ystad	Ystad soptipp (vid f.d. regements- området)	Hushållsavfall	Sandskogen 2:1	Kommunen har anlagt en anläggning för det avfall som uppstår i kommunens bygg-, gatu- och parkverk- samhet samt börjat anlägga ett rekreationsområde på delar av fastigheten.	1954 - 1973	Ystads kommun	Ingen risk- bedömning gjord

PRELIMINÄR