

tourism in skåne
part of business region skåne



Foto Anders Hjemdahl

Gästnätter i Skåne

Kvartalsrapport jan-mar 2019

Innehåll

1	Sammanfattning	3
2	Benchmark	4
3	De utländska gästnätterna minskar	5
4	Utveckling per boendeformer	6
5	12 av Skånes kommuner ökar	6
6	Hotellstatistik	7
7	Valutautveckling.....	8

1 Sammanfattning

I den här rapporten redovisas gästnattsutvecklingen på kommersiella anläggningar i Skåne under januari-november 2018. Med gästnätter avses gästnätter på hotell, stugbyar, vandrarhem, camping och kommersiellt förmedlade privata stugor och lägenheter. Statistiken tas fram månadsvis av SCB på uppdrag av Tillväxtverket och är preliminär, slutgiltiga siffror för varje år publiceras i april året efter.

OBS! Gästnattssiffror för årets första månader bör alltid tolkas med viss försiktighet, eftersom de ofta hinner justeras ganska rejält innan året är slut. De relativt låga volymerna gör också att procentuell förändring kan tyckas väldigt stor, ofta kommer förändringen att se mindre dramatisk ut lite längre in på året.

Sammanfattningsvis:

- Jan-mar 2019 var antalet gästnätter i Skåne 901 819 st, vilket är en minskning med -0,8 % jämfört med samma period 2018.
- Under det första kvartalet minskade de utländska gästnätterna med -3,7 %
- Bland Skånes kommuner hade 12 st en positiv gästnattsutveckling under perioden medan sju backade

Tourism In Skåne reserverar sig för eventuella felskrivningar i text och diagram. Ange alltid källa när information från denna rapport återges. *Källa: SCB/Tillväxtverket bearbetat av Tourism in Skåne* förutom under rubriker där annan källa anges.

Genomgående i rapporten används följande förkortningar för de olika boendeformerna:

H=Hotell, S=Stugby, V=Vandrarhem, C=Camping, SoL=Kommersiellt förmedlade privata stugor och lägenheter. Dessa kombineras också, t.ex. innebär HSVCSOL summan av de ingående boendeformerna.

Destinationsindelning:

Skåne sydväst består av Burlöv, Kävlinge, Lomma, Lund, Malmö och Staffanstorps

Skåne nordväst består av Bjuv, Båstad, Helsingborg, Höganäs, Klippan, Landskrona, Svalöv, Åstorp, Ängelholm och Örkelljunga

Skåne nordost består av Bromölla, Hässleholm, Kristianstad, Osby, Perstorp och Östra Göinge

Mittskåne består av Eslöv, Hörby och Höör

Skåne sydost består av Simrishamn, Sjöbo, Tomelilla och Ystad

Söderslätt består av Skurup, Trelleborg, Svedala och Vellinge

Ytterligare information om inkvarteringsstatistiken finns i SCB:s dokument, Beskrivning av statistiken 2019, NV1701.

2 Benchmark

Under det första kvartalet 2019 var antalet gästnätter i Skåne 901 819 st, vilket är en minskning med -0,8 % jämfört med föregående år. De utländska gästnätterna minskade med -3,7 % medan de svenska ökade något med +0,3 %. För Sverige totalt var antalet gästnätter 12 522 692 st under kvartalet, vilket var en minskning med -0,3 %. Även för Sverige minskade de utländska gästnätterna medan de svenska ökade något. Västra Götalands län (-3,2 %), Dalarnas län (-4,1 %) minskade medan Stockholms län (+2,8 %) ökade i antal gästnätter under kvartalet. Gästnattssiffror för årets första månader bör alltid tolkas med viss försiktighet, eftersom de ofta hinner justeras ganska rejält innan året är slut. De relativt låga volymerna gör också att procentuell förändring kan tyckas väldigt stor, ofta kommer förändringen att se mindre dramatisk ut lite längre in på året. Det är även värt att notera att påsken inträffade i april 2019 och inte i mars som föregående år vilket delvis förklarar utvecklingen.

	Marknad	jan - mar 2019	Förändr i antal	Förändr %
Skåne län	Sverige	675 941	1 856	0,3%
	Utlandet totalt	225 878	-8 677	-3,7%
	Totalt	901 819	-6 821	-0,8%
Stockholms län	Sverige	1 974 059	119 491	6,4%
	Utlandet totalt	900 439	-40 064	-4,3%
	Totalt	2 874 498	79 427	2,8%
Västra Götalands län	Sverige	1 017 299	-21 633	-2,1%
	Utlandet totalt	352 966	-24 301	-6,4%
	Totalt	1 370 265	-45 934	-3,2%
Dalarnas län	Sverige	1 816 024	-77 300	-4,1%
	Utlandet totalt	302 453	-13 056	-4,1%
	Totalt	2 118 477	-90 356	-4,1%
Sverige Totalt	Sverige	9 915 438	93 937	1,0%
	Utlandet totalt	2 607 254	-135 477	-4,9%
	Totalt	12 522 692	-41 540	-0,3%

Fig. 1. Antal gästnätter HSVCSol (nationellt/län)

På kommunnivå minskade Malmö (-0,3 %) och Helsingborg (-7,5 %) medan Lund ökade något (+0,1 %). Stockholm (+3,1 %) ökade medan Göteborg (-3,3 %) minskade under perioden. I samtliga jämförda kommuner går de svenska gästnätterna något bättre än de utländska.

	Marknad	jan - mar 2019	Förändr i antal	Förändr %
Malmö	Sverige	274 718	768	0,3%
	Utlandet totalt	102 402	-1 839	-1,8%
	Totalt	377 120	-1 071	-0,3%
Helsingborg	Sverige	95 487	-2 534	-2,6%
	Utlandet totalt	28 654	-7 495	-20,7%
	Totalt	124 141	-10 029	-7,5%
Lund	Sverige	68 483	2 063	3,1%
	Utlandet totalt	30 471	-1 946	-6,0%
	Totalt	98 954	117	0,1%
Stockholm	Sverige	1 228 788	123 608	11,2%
	Utlandet totalt	728 996	-65 090	-8,2%
	Totalt	1 957 784	58 518	3,1%
Göteborg	Sverige	561 845	-8 862	-1,6%
	Utlandet totalt	207 519	-16 996	-7,6%
	Totalt	769 364	-25 858	-3,3%

Fig. 2. Antal gästnätter HSVC (kommuner)

I Danmark minskade gästnätterna med -6,8 % under det första kvartalet jämfört med 2018. De minskade med -12,0% medan de inhemska minskade med -2,7 %. Region Hovedstaden ökade med +2,7 % på grund av fler danska gästnätter (+9,5 %) medan Region Sjælland backar med -10,3 % på både inhemska och utländska. (Källa: Statistikbanken.dk; *Overnatninger efter gæstens nationalitet, overnatningsform, periode, område og tid*).

Område	Marknad	jan-mar 2019	Förändr antal	Förändr %
Danmark totalt	Danmark	3 509 307	-96 477	-2,7%
	Utlandet	2 505 208	-340 379	-12,0%
	Totalt	6 014 515	-436 856	-6,8%
Region Hovedstaden	Danmark	924 832	80 166	9,5%
	Utlandet	1 054 892	-27 651	-2,6%
	Totalt	1 979 724	52 515	2,7%
Region Sjælland	Danmark	275 421	-31 465	-10,3%
	Utlandet	52 109	-5 972	-10,3%
	Totalt	327 530	-37 437	-10,3%

Fig. 3. Antal gästnätter samt utveckling på samtliga boendetyper i Danmark totalt och för två regioner. Källa: Danmarks Statistik bearbetat av Tourism in Skåne.

3 De utländska gästnätterna minskar

Under jan-mar 2019 var antalet utländska gästnätter i Skåne 225 878 st vilket motsvarar cirka 25 % av det totala antalet gästnätter i Skåne och en minskning med -3,7 %. Det största antalet utländska gästnätter kom från Danmark, följt av Tyskland, Storbritannien och Polen. Jämfört med föregående år minskar samtliga redovisade marknader förutom Danmark (+3,6 %).

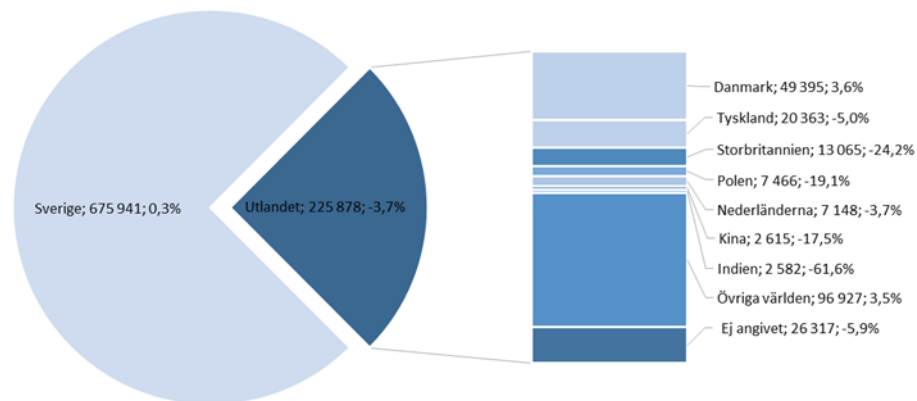


Fig. 4. Antal gästnätter per marknad på HSVCSol i Skåne. Den första siffran anger antal gästnätter och procentsiffran anger utveckling jämfört med motsvarande period föregående år.

4 Utveckling per boendeformer

Hotell utgör den största boendeformen i Skåne under perioden med 86 % av gästnätterna och ökar med 0,2 %. Den procentuella utvecklingen under 2018 är bäst på vandrarhem, där gästnätterna ökade med +11,4 %. Stugby (-15,0 %), camping (-17,0 %) och SoL (-19,5 %) minskar samtliga.

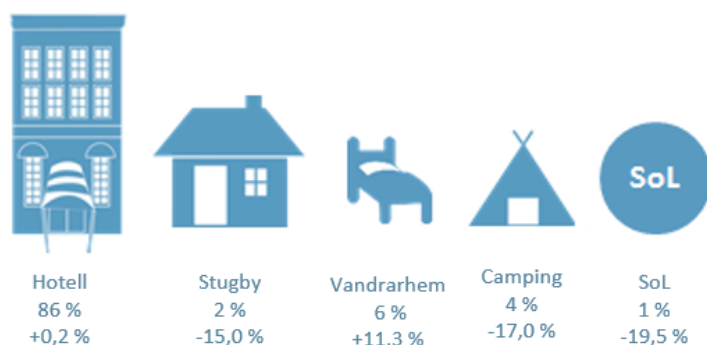


Fig. 5. Gästnätter per boendetyper i Skåne.

Andel samt utveckling % jämfört med motsvarande period föregående år.

5 12 av Skånes kommuner ökar

Bland Skånes kommuner har 12 st en positiv gästnattsutveckling under perioden, sju kommuner backar i antal gästnätter och bortfallet motsvarar 14 kommuner som under de tre månaderna haft för få inrapporterade anläggningar för att siffror ska kunna särredovisas för kommunerna. Störst procentuell ökning under perioden har Ängelholm (+40,6 %) medan Malmö är den största kommunen med 377 120 gästnätter. Av skånedestinationerna ökar Söderslätt (+10,4 %), Sydost (+10,2 %) och Mittskåne (+7,4 %) medan Sydväst (-0,4 %), Nordväst (-4,3 %) och Nordost (-4,4 %) backar.

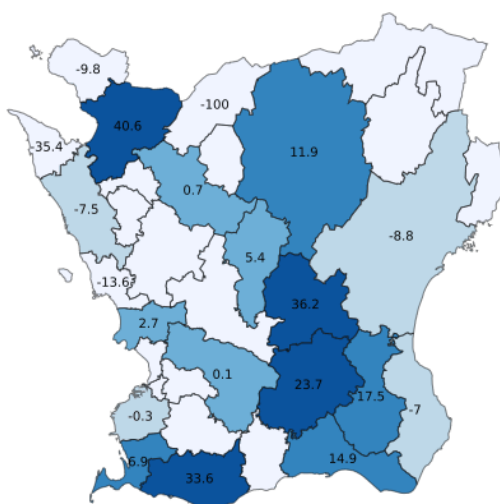


Fig. 6. Procentuell utveckling av antal gästnätter på HSVC

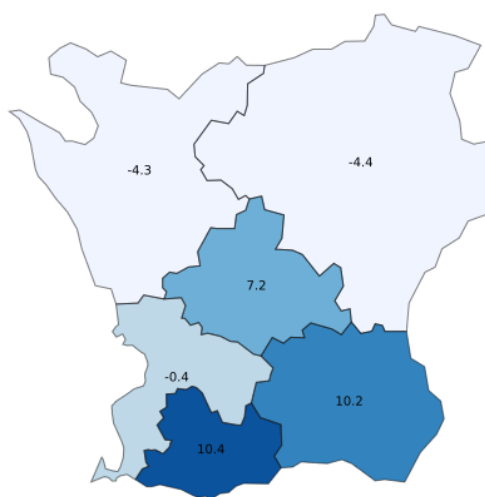


Fig 7. Procentuell utveckling av antal gästnätter på HSVC i Skånes destinationer

6 Hotellstatistik

Den disponibla kapaciteten i Skåne ökade preliminärt med 4 % under jan-mar 2019 mot föregående år. Den totala beläggningen uppgick efter en minskning på två procentenheter till 52 %. Logiintäkten per rum ökade med 3 % och ligger under året så här långt på 881 SEK.

Boendekommun	Disponibla rum totalt 2019	Förändring i %	Total beläggning 2019	Förändring i procentenheter	Logiintäkt per belagt rum SEK 2019	Förändring i %
Skåne län	390 407	4%	52%	-2	881	3%
Mittskåne	6 972	5%	22%	2	857	7%
Höör	6 972	5%	22%	2	857	7%
Nordost	24 225	-3%	43%	1	859	-1%
Hässleholm	6 249	-2%	47%	9	881	3%
Kristianstad	17 976	-3%	41%	-3	851	-3%
Nordväst	101 881	1%	45%	-3	880	2%
Båstad	15 882	-1%	36%	-1	1 201	9%
Helsingborg	52 153	3%	52%	-8	795	-2%
Höganäs	5 825	-7%	27%	0	891	-11%
Klippan	4 822	-9%	27%	0	1 025	2%
Landskrona	9 180	-1%	45%	7	1 059	13%
Ängelholm	14 019	11%	45%	9	805	3%
Söderslätt	14 973	38%	36%	0	1 103	36%
Skurup	2 276		59%		1 490	
Trelleborg	6 404	38%	31%	-10	963	14%
Vellinge	6 293	1%	33%	0	986	27%
Sydost	21 635	3%	45%	-2	1 219	1%
Simrishamn	8 162	-4%	28%	-3	887	-4%
Tomelilla	2 983	1%	38%	3	1 075	-19%
Ystad	10 490	9%	62%	-3	1 360	4%
Sydväst	202 847	5%	61%	-2	848	3%
Lund	47 000	3%	55%	-3	925	1%
Malmö	155 847	6%	63%	-1	828	3%

Fig. 8. Hotellfakta för Skåne. Endast kommuner med minst fem hotell visas då övriga skyddas av SCB:s sekretessregler.

7 Valutautveckling

Den svenska kronan försvagades en hel del under 2018 och den utvecklingen har fortsatt under det första kvartalet 2019. Av de här jämförda valutorna har samtliga utom rysk rubel ökat i värde mot den svenska kronan jämfört med mars för ett år sedan.

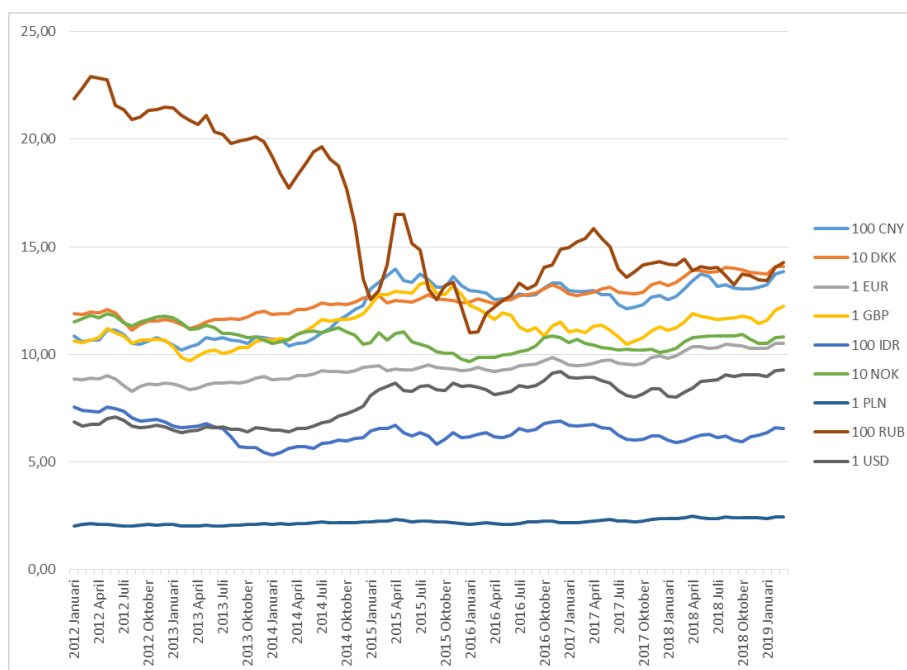


Fig. 9. Valutakurser över tid. Källa: Riksbanken. Y-axeln redovisar priset i svenska kronor och X-axeln period.

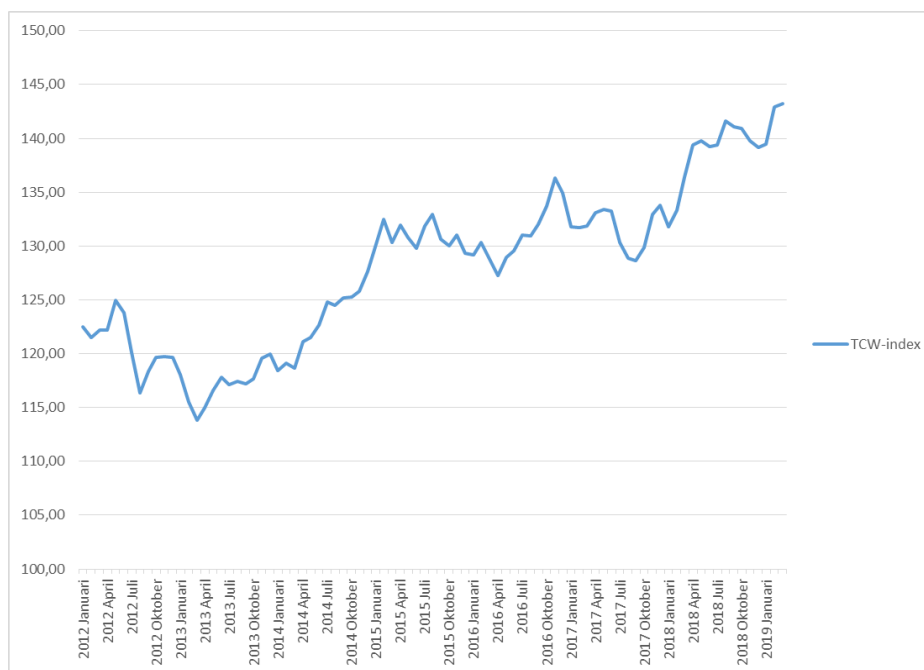


Fig. 10. TCW-index över tid. TCW är ett valutakursindex som väger samman olika bilaterala växelkurser till en eller genomsnittlig växelkurs motsvarande ett index. Källa: Riksbanken. Y-axeln redovisar indexvärdet och X-axeln period. Diagrammet utläses som högt indexvärde=svag svensk krona och lågt indexvärde=stark svensk krona.