



## Information om Funktionsnedsättning Stöd och Service enligt LSS



## Verksamheten Funktionsnedsättning Stöd och Service (FuSS) enligt lagen om stöd och service till vissa funktionshindrade (LSS)

FuSS-verksamhetens arbete regleras av socialtjänstlagen (SoL), hälso-och sjukvårdslagen (HSL), lagen om stöd och service till vissa funktionshindrade (LSS), arbetsmiljölagen samt kommunens riktlinjer.

LSS är en rättighetslag, vilket innebär att lagstiftningen definierar:

- en s.k personkrets
- ett antal insatser för personer som tillhör personkretsen kan ansöka
- ger den enskilde möjligheter att i förvaltningsdomstolen pröva beslut som har fattats efter enskilds begäran om insatser enligt LSS.

LSS är en rättighetslag, vilket innebär att LSS inte tar över eller ersätter annan lagstiftning. Annan lagstiftning gäller oavsett om man som enskild erhåller insatser enligt LSS. Lagen ska heller inte utesluta den enskildes möjligheter att få sina behov tillgodosedda inom ordinarie samhällsfunktioner. Om man inte tillhör någon LSS personkrets eller får avslag på ansökan finns alltid möjligheten att ansöka om stöd enligt SoL.

## Vad är LSS?

LSS-insatser är behovsprövade. Det innebär att handläggare utreder om personen som söker stöd tillhör LSS personkrets, om behov finns och om behovet inte är tillgodosett på annat sätt.

Enligt LSS kan vissa särskilt angivna insatser beviljas. Förutsättningen är att man tillhör dem som lagen gäller för, att man har behov av insatsen och att behovet inte är tillgodosett på annat sätt.

LSS betyder Lagen om stöd och service till vissa funktionshindrade. Lagen säger att personer med funktionshinder ska kunna få stöd och service så att de kan leva som andra.

## Vem gäller lagen för?

De personer som har rätt till stöd och service enligt LSS är indelade i tre personkretsar:

**Personkrets 1:** personer med utvecklingsstörning, autism eller autismliknande tillstånd.

**Personkrets 2:** personer med betydande och bestående begåvningsmässigt funktionshinder efter hjärnskada i vuxen ålder, förorsakad av yttre våld eller sjukdom.

**Personkrets 3:** personer med varaktiga fysiska eller psykiska funktionshinder som inte beror på normalt åldrande och som leder till betydande svårigheter i det dagliga livet.

Personer som tillhör personkretsen enligt ovan och har behov av stöd och hjälp som faktiskt inte är tillgodosett på annat sätt, har rätt till insatser enligt LSS för att tillförsäkras goda levnadsvillkor. Alla insatser är individuella och måste sökas personligen eller tillsammans med god man eller förvaltare.

Kontinuiteten ska garanteras. Insatserna ska vara varaktiga och samordnade. Insatserna ska anpassas till det individuella behovet. Insatserna ska vara utformade på ett sådant sätt att de ökar den enskildes möjligheter att leva ett självständigt liv. Den enskildes önskemål ska så långt det är möjligt tillgodoses. Insatserna ska ha en aktiverande karaktär och i görligaste mån ges med iakttagande av närhetsprincipen.



# Insatser enligt LSS

## Rådgivning, personligt stöd

Denna insats ansvarar Region Skåne för.  
För upplysning/ansökan kontakta:

### Barn-och ungdomshabiliteringen

Thorssons väg  
271 82 Ystad  
Telefon: 0411-89 72 01  
[www.region-skane.se](http://www.region-skane.se)

### Vuxenhabiliteringen

Nils Ahlins gata 3A  
271 39 Ystad  
Telefon: 0411-89 73 20  
[www.region-skane.se](http://www.region-skane.se)

## Personlig assistans

Den som inte fyllt 65 år kan ha rätt att få biträde av en personlig assistent. Man kan få assistansersättning om man har grundläggande behov av personlig assistans för sitt dagliga liv mer än 20 timmar i veckan. Rätten till ersättning framgår av en särskild lag Socialförsäkringsbalken (SFB). Försäkringskassan beslutar om sådan assistansersättning. Det går också att vända sig till kommunens LSS-handläggare för att pröva rätten att få personlig assistans enligt LSS. Efter beslut kan man antingen få assistans direkt av kommunen, eller få ekonomiskt stöd och själv vara arbetsgivare för assistenten. Man kan också använda stödet till att anlita t ex ett kooperativ eller annan fristående organ som arbetsgivare.

## Ledsagarservice

Ledsagarservice är till för den som behöver stöd och hjälp för att kunna delta i fritids- och kulturaktiviteter.

## Kontaktperson

En kontaktperson ska vara som en vän, någon att prata med och umgås. Den enskilde och dennes kontaktperson bestämmer själva vad de ska göra när de är tillsammans. En viktig uppgift för kontaktpersonen är att vara ett stöd i att bryta isolering genom samvaro och träffa människor.

## Avlösarservice i hemmet

Denna insats kan ges då närstående till personer med funktionsnedsättning behöver avlastning för att kunna koppla av eller för att genomföra egna aktiviteter. Detta kan utföras i det egna hemmet och ska kunna utgå när som helst under dygnet och på helger.

## Korttidsvistelse

Korttidsvistelse utanför hemmet syftar till att ge den enskilde rekreation och miljöombyte samtidigt som anhöriga får avlösning. Korttidsvistelse ska kunna ordnas i korttidshem eller i stödfamilj och ska kunna utgå när som helst under dygnet och på helger.

## Korttidstillsyn

Korttidstillsyn kan ges till skolbarn som är över 12 år och som har behov av tillsyn i anslutning till skoldagen samt under skollov.

## Bostad med särskild service för barn och ungdomar

Barn och ungdomar under 18 år, som till följd av sin funktionsnedsättning inte kan bo hos sina föräldrar, kan ha rätt att bo i en annan familj eller i bostad med särskild service.

### **Bostad med särskild service för vuxna**

Bostad kan utformas på olika sätt, utifrån individens behov och önskemål, med tillgång till stöd dygnet om. Vanligaste boende formen är gruppboende eller serviceboende

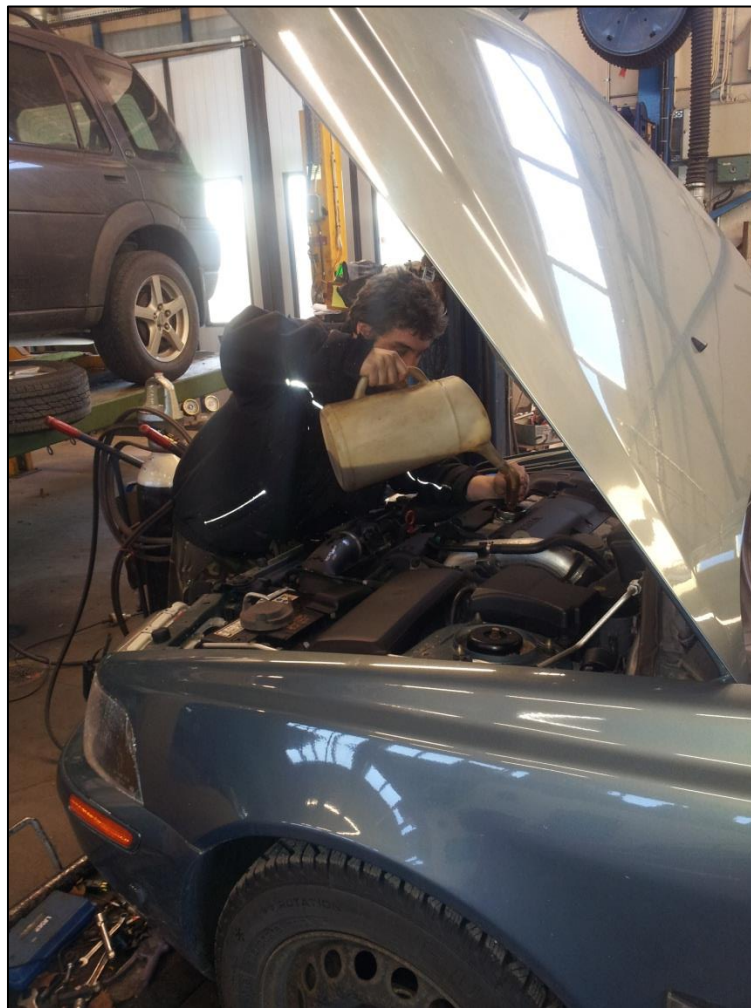
### **Daglig verksamhet**

Den som tillhör personkrets 1 eller 2 kan ha rätt till daglig verksamhet. Kommunens dagliga verksamhet riktar sig till personer som inte förvärvsarbetar eller studerar.

Verksamheten ska bedrivas så att den leder till god livskvalitet och att den enskilde ska kunna skapa sig ett värdigt liv som möjligt. Den ska och leda till en personlig utveckling och främja delaktigheten i samhället.

Aktiviteterna ska anpassas till den enskildes förmåga och intresse.

Verksamheten ska bedrivas med respekt för den enskildes integritet och självbestämmande. På sikt kan daglig verksamhet leda till arbete på öppna arbetsmarknaden.



### Kommunens fritidsverksamhet

Fritidsverksamhet erbjuds inom kommunens FuSS-verksamhet. Det är viktigt med en meningsfull fritid där tillgängliga aktiviteter och rekreationsinsatser finns. Ett fritidsprogram ges ut tre gånger per år. I programmet finns information om olika aktiviteter. Kontakta fritidskonsumenten för att få fritidsprogrammet eller på kommunens hemsida [www.skurup.se](http://www.skurup.se)



### **Hur gör du en ansökan?**

Du vänder dig till Individ- och familjeomsorgens LSS-handläggare med en skriftlig eller muntlig ansökan, där du talar om vad du vill ha hjälp med.

Du eller dina vårdnadshavare, god man, förmyndare eller förvaltare kan ansöka om insatser enligt LSS lagen. Barn från 15 år kan själva ansöka om insatser i samförstånd med sina vårdnadshavare.

Handläggaren utreder vilka möjligheter du har att få hjälp utifrån dina personliga behov. Insatserna är individuellt behovsprövade och ges bara när behovet inte kan tillgodoses på annat sätt.

Om du får avslag på din ansökan om LSS insatser får du ett skriftligt beslut där det står varför du fått avslag och hur du kan överklaga beslutet. Du kan även vända dig till din handläggare för att få hjälp och information.

### **Vad kostar insatserna?**

Utgångspunkten i LSS är att insatserna ska vara avgiftsfria. Avgifter får dock tas ut för bostäder, fritidsverksamheter, kulturella verksamheter samt för måltider på korttidshem, korttidsvistelse och särskilt boende.

### **Individuell plan**

Om du har en insats enligt LSS kan du begära en s.k. individuell plan. Syftet med denna är att du ska ha inflytande och överblick över sin livssituation. Planen ska skrivas i samråd mellan den som behöver stöd och de som beslutar om stöd. Den ska innehålla både beslutade och planerade insatser. Även insatser som utförs av andra än kommunen eller regionen ska finnas med. Själva samordningen är LSS-handläggarens ansvar.

### **Genomförandeplan**

Genomförandeplanen beskriver hur du önskar få ditt stöd utformat utifrån dina individuella behov och önskemål. Din kontaktman ansvarar för att tillsammans med dig upprätta genomförandeplanen för respektive insats.

### **Tystnadsplikt**

All personal inom FuSS-verksamheten och LSS-handläggare har tystnadsplikt. Den innebär att de inte får berätta för någon vad du har talat om i förtroende eller vad de fått reda på om dina personliga förhållanden genom sitt arbete.

Tystnadsplikten gäller också mellan myndigheter, vilket innebär att personalen inte får lämna uppgifter om dig till någon utan ditt samtycke.





## Övrig information

### Hemsjukvård

Hemsjukvård innebär vård och behandling i hemmet, om du på grund av hälsoskäl inte själv eller med hjälp av personlig assistent eller ledsagare, kan ta dig till vårdcentralen. Vård och behandling utförs av sjuksköterska, undersköterska eller vårdbiträde. Du betalar en avgift varje månad.

Vårdcentralens läkare gör hembesök i samarbete med kommunens sjuksköterska.

### Hemrehabilitering

Arbetsterapeut eller sjukgymnast bedömer behov av habilitering/rehabilitering och hjälpmedel. Du får träning av vardagliga sysslor i din bostad, målet är att ska bli så självständig som möjligt i det dagliga livet.

Du betalar en avgift varje månad.

### Bostadsanpassning

Bostadsanpassningsbidrag ansöker du om hos kommunens arbetsterapeut. Bostadsanpassning innebär att bostaden ändras till att passa ett speciellt funktionshinder, för att du inte ska behöva flytta. Det förutsätter att bostaden har viss grundstandard, som t ex vatten och avlopp.

## Vart vänder man sig om man vill lämna synpunkter eller framföra klagomål?

Om du inte är nöjd med det bemötandet du får från FuSS-verksamhetens personal eller har andra synpunkter på kommunens verksamheter ska du i första hand kontakta ansvarig enhetschef.

Om du trots detta inte är nöjd, kan du kontakta förvaltningschef för Individ- och omsorgsförvaltningen. Alla synpunkter eller klagomål dokumenteras och ledningen för FuSS verksamheterna får regelbundet information om detta i syfte att skapa en ännu bättre verksamhet. Mer informations finns på [www.skurup.se](http://www.skurup.se)

Du kan även vända dig till patientnämndens kansli om frågor, synpunkter eller klagomål på kommunens vård och omsorg. Du når patientnämnden på följande sätt:

Vill du skriva är adressen:  
Patientnämnden Skåne, 291 89 Kristianstad.

E-postadress är: [patientnamnden.kansli@skane.se](mailto:patientnamnden.kansli@skane.se)

Ringer gör du till Patientnämndens kansli på  
tel: 0770-11 00 10 Kristianstad och Lund

# Välkommen att kontakta oss för att få hjälp

Kommunens växel 0411-53 60 00

LSS-handläggare:

Andreas Thagg 0411- 53 62 09

E-post: [andreas.thagg@skurup.se](mailto:andreas.thagg@skurup.se)

## Verksamheterna inom FuSS- Funktionsnedsättning, Stöd och Service

FuSS-chef

Lena Parkhagen 0411-53 64 60

E-post: [lena.parkhagen@skurup.se](mailto:lena.parkhagen@skurup.se)

Enhetschef FuSS

Ulrika Berntsen 0411-53 62 01

E-post: [ulrika.berntsen@skurup.se](mailto:ulrika.berntsen@skurup.se)

Enhetschef FuSS

Annette Nilhamn 0411-53 64 80

E-post: [annette.nilhamn@skurup.se](mailto:annette.nilhamn@skurup.se)

Administratör för FuSS-verksamheterna

Anna Andersson 0411-53 61 42

E-post: [anna.andersson1@skurup.se](mailto:anna.andersson1@skurup.se)

Samordnare av uppdragsinsatser (Ledsagare, Kontaktperson, Avlösare, Stödfamilj)

Linda Sandmark 0411-53 60 49, 0738-56 03 55

E-post: [uppdragssamordnare.fuss@skurup.se](mailto:uppdragssamordnare.fuss@skurup.se)

Arbetskonsulent Daglig Verksamhet

Jennie Rytting 0738-56 01 27

E-post: [jennie.rytting@skurup.se](mailto:jennie.rytting@skurup.se)

E-post: [lss@skurup.se](mailto:lss@skurup.se)

Postadress:

FuSS  
Västergatan 44  
274 32 Skurup



## **FuSS-enheten**

Besöksadress: Västergatan 44, 2:a våningen

Postadress: 274 32 Skurup

Telefon: 0411-53 61 42

[www.skurup.se](http://www.skurup.se)