



# Hands-on, -att jobba med SYV, SSA & EL

Dokumentet fastställt i  
ledningsgruppen, SUF 2015-02-26



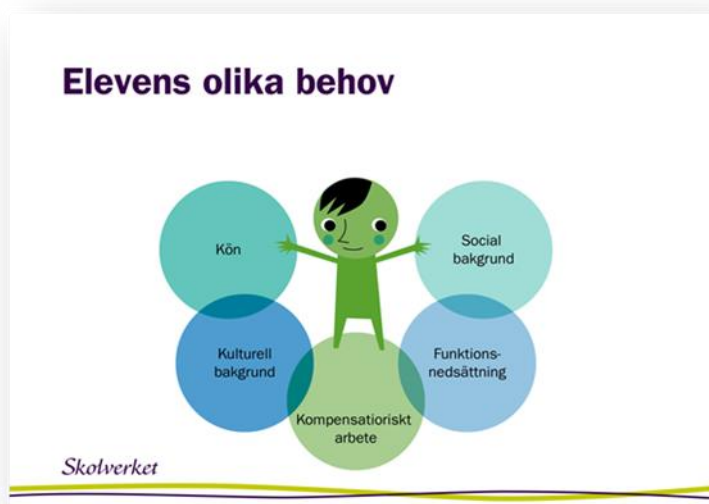
*Skolverket, systematiskt kvalitetsarbete*

## Deklaration

*Vi tror på eleven/barnet. Alla kan och alla vill lära sig. Vi människor lär oss på olika sätt. Det gäller bara att hitta den bästa ingången för varje individs lärande. Varje barn/elev ska ha upplevt att de har lyckats och blivit uppmärksammade under sin tid i förskolan/skolan. Jag duger, jag kan och jag vill, är känslor och upplevelser som varje elev/barn ska bära med sig.*

## Innehållsförteckning

<b>Inriktning Studie-och yrkesvägsledningen i Skurup ska .....</b>	<b>2</b>
Mål, ansvar och uppföljning, enhetsnivå .....	3
Mål, ansvar och uppföljning, huvudmannanivå .....	4
<b>Mallen</b>	
Mall för inventering och utvärderingsunderlag .....	5
Mall, exempel .....	6-7
Allmänt om mallen och förklaringar till "koderna" .....	8-9
<b>Efterord .....</b>	<b>10</b>



Det här dokumentet har som syfte att utgöra ett stöd i det praktiska arbetet ute i verksamheterna med vägledningen, dess kvalitet, samverkan mellan skola-arbetsliv, verklighetsanknytning och entreprenöriellt lärande. Det utgör stommen för hur det systematiska kvalitetsarbetet i Skurups kommun är organiserat. I Skurup vill vi aktivt leva upp till att samverkan-skola-arbetsliv är: ***hela skolans ansvar.***

### Inriktning Studie-och yrkesvägledningen i Skurup ska:

- **Vidga perspektiv, -visa även på möjligheter som inte är de som individerna i Skurup vanligtvis kommer i kontakt med och får information om.**

Skurup är en småföretagarkommun och de vanligaste branscherna, inom företagande och offentlig sektor, är för män: Tillverkning, byggtjänster, handel, transport, företagstjänster, och för kvinnorna: Vård och omsorg, utbildning, företagstjänster, handel och kultur.

Skurup är en typisk utpendlingskommun bland vuxna, med både närhet till och goda kommunikationer till storstäder i regionen.

- **Visa på lokala möjligheter som finns genom att vara uppdaterade kring vilken kompetensförsörjning som behövs samt aktivt bidra till nätverk i närområdet för individen.**

75% av alla arbeten förmedlas via kontakter idag. Det är viktigt att kommun och näringsliv tillsammans bidrar till att nätverkande blir en naturlig del av varje individs resurs. Det är också viktigt att kompetensen hos de som arbetar i skolans verksamhet är hög när det gäller arbetsmarknad för att kunna stödja individen i sina framtida val.

- **Bryta mönster, -motverka att traditionella könsmonster automatiskt förs vidare, och underlätta för individen att gå mot strömmen när det gäller framtidsval samt kompensera för socio-ekonomisk bakgrund.**

Kommunen har stora och långvariga könsskillnader när det gäller resultat i grundskolan. Flickor har, under flera års tid, lyckats bättre när det gäller såväl meritpoäng som slutbetyg för årskurs 9. Efter gymnasiet läser pojkar inte vidare i lika hög utsträckning. Flickorna flyttar från orten i högre utsträckning. Utbildningsnivån bland unga och vuxna är lägre än i riket i snitt. Ungdomsarbetslösheten i Skurup rör sig lite över och ibland lite under rikets arbetslöshetssiffror, beroende på olika år och hur man räknar. Enligt Arbetsförmedlingen i Skurup befinner sig pojkar oftare i arbetslöshet än flickor.

- **Uppmuntra till studier, -både genom att arbeta med motivation i vägledningen och genom att medvetandegöra individen om vinsterna med studier, utan att förringa andra val.**

Idag är sambanden mellan hög utbildningsnivå och god hälsa fortfarande hög. En hög utbildningsnivå öppnar också valmöjligheter i livet. Det finns också positiva samband mellan hög utbildningsnivå och tolerans/öppet sinne.

## Mål, ansvar och uppföljning

Enhetsnivå:

- **Den här strategin ska processas i varje skolas ledningsgrupp, varje höst.**  
Det är viktigt att strategin följs och det åligger rektor att vidta åtgärder vid eventuell underlåtenhet.
- **Alla skolenheter ska göra en inventering och dokumentation av vilka studie- och yrkesvägledningsaktiviteter som görs, mall för detta arbete finns här.**  
Dokumentet ska vara levande och uppdateras en gång per år. I särskilt beaktande tas följande frågeställningar vid utvärdering: Görs samma typ av saker väldigt mycket? Vad behöver kompletteras? (En inventeringsmall finner du på s. 5)
- **All verksamhet ska präglas av att medvetet utveckla de entreprenöriella kompetenserna.**
- **I skolledarens medarbetarsamtal ska frågor ställas kring entreprenöriellt lärande, samverkan skola-arbetsliv, vägledning och verklighetsanknytning.**
- **På Vux, Sfi och på gymnasieskolan ska även frågor kring internationellt nätverkande ställas.**
- **Aktiviter som görs ska formuleras utifrån Skurups kommuns inriktningar på studie- och yrkesvägledningen (se föregående sida).**
- **Grundskolan ska tidigt verka för att göra utbildning till något attraktivt för alla, som ett led i att öka behörighet till nationella program. Könstatistiken är viktig att ta i beaktande vid planering av åtgärder.**
- **Grundskolan ska arbeta tematiskt och ämnesövergripande i så hög utsträckning som möjligt för att vara sammanhangsskapande och underlätta för olika ingångar för verklighetsanknytningar.**
- **Gymnasieskolan ska se till att samverkan mellan olika lärare kommer till stånd så att eleverna får ett sammanhang i sina studier. Skolan ska också samverka med programråden och de lokala programråden på yrkesprogrammen.**
- **Alla i förskola och grundskola ska ha beretts många kontakter med omvärlden av skiftande karaktär varje år, eftersom högre frekvens av kontaktaktiviteter ger större effekt än enstaka större.**
- **Arbetet med vägledning, samverkan skola-arbetsliv och arbetet med det entreprenöriella lärandet ska beskrivas i skolornas kvalitetsberättelser.**
- **I gymnasieskolan ska arbetet med entreprenörskapet i snäv bemärkelse (exempelvis UF) beskrivas i skolornas kvalitetsberättelse särskilt tydligt. Också vägledning, samverkan skola-arbetsliv och arbetet med det entreprenöriella lärandet, i såväl de programspecifika ämnena som i de gymnasie-gemensamma ämnena, ska beskrivas.**

Huvudmannanivå:

- **Att organisationen av, och resursfördelningen för, studie-och yrkesvägledningen motsvarar de individuella behov som finns.**  
Studie-och yrkesvägledningen ska finnas tillgänglig helt eller till del för alla skolformer, alltså även för de allra tidigaste åren. Målet är att individen ska vara helt nöjd. Svar på hur vi lyckas fås genom de kvalitetsmätningar som görs via enkäter, - tills framtida andra effektivare mätmetoder står till buds. Viss information kan inhämtas via skolornas kvalitetsberättelser.
- **Den här strategin ska processas i ledningsgruppen, minst en gång per termin.**  
Det är viktigt att strategin följs och det åligger huvudmannen att vidta adekvata åtgärder som eventuell underlåtenhet kräver.
- **Att kompetensutveckling av personal sker kontinuerligt ifråga om vägledning, samverkan skola-arbetsliv och entreprenöriellt lärande.**  
Insatserna ska kopplas till de kompetensutvecklingsbehov som utvärdering visar. Planeringen ska vara upprättad som en genomförandeplan och gås igenom i ledningsgruppen.
- **Ökad behörighet: Könstatistiken ska tas i beaktande vid planering av åtgärder. Gällande gymnasieskolan dessutom: Statistiken för genomströmning och för sena avhopp analyseras och att förslag på förebyggande åtgärder ges i samråd med gymnasiets rektorer.**
- **Utveckla samarbetet mellan det lokala näringslivet och skolan genom samarbete mellan Näringslivsenhet och Skola-utbildningsförvaltning.**  
En plattform med syfte att underlätta samarbete mellan skola och arbetsliv ska etableras. Den ska inte vara personbunden utan knytas till befattning och ansvarsfördelad struktur. Nätverkstillfällen ska också anordnas mellan skolans personal och näringslivet minst en gång om året. Ansvarig för att så sker är den person som anvisats uppgiften samordningen av samarbetet mellan Näringslivsenhet och Skola-utbildningsförvaltning.
- **Att kommunstyrelsen informeras om samverkan skola-arbetsliv och det entreprenöriella lärande löpande av Skola-utbildningsförvaltning.**  
Transparens och uppdatering kring frågorna är viktiga komponenter för att skapa förankring och förutsättningar för arbetet med samverkan, entreprenörskap och valkompetens. Förvaltningschefen ansvarar för detta.
- **Att ett arbete för en gemensam och förenklad rutin för riskanalyser vid besök utanför skolan drivs på och utvecklas.**
- **I förvaltningschefens medarbetarsamtal, resultat och uppdragsdialogen, med sina skolledare ska frågor ställas kring entreprenöriellt lärande, samverkan skola-arbetsliv, vägledning och verklighetsanknytning.**





# Mall för inventering och dokumentation av studie- och yrkesvägledning. **EXEMPEL**

Inriktning/Kvalitetsaspekt	
A	Vägledningsaktivitet
B	Perspektiv-vidgande aktivitet
C	Närsamhälle och lokalt arbetsliv
D	Nätverksvidgande aktivitet
E	Mönsterbrytande aktivitet i fråga om kön och/eller socio-ekonomisk bakgrund
F	Utveckling av entreprenöriella kompetenser och självkänedom
G	Entreprenörskap och företagande
H	Arbetsmarknadskunskap
I	Studieuppmuntrande aktivitet

Läsår:

Enhet och ev. arbetslag:

Genomförande	
1	Återkommande & garanteras
2	Återkommande
3	Genomfört det här läsåret
4	Valbart

Inriktning/ Kvalitets- aspekt	Beskrivning Innehåll, exempel på aktivitet	Årskurs, skol- form e. dyl.	Genom- förande	Ansvars- fördelning	Övrigt
F	<b>Tema – lär känna dig själv</b> Individuell utvecklingsplan, (IUP) Elevenkät inför utvecklingsamtalet Varför går jag i skolan? Samtal och diskussioner Samarbets- och värderingsövningar	Å1-6	1	Lärare och arbetslaget	
CDG	<b>Tema – omvärld</b> Temaarbeten kopplade till yrken och föreningsliv i kommunen och närmiljön (t.ex. Skurup förr och nu) Enklare studiebesök på arbetsplatser Föräldrar kommer och informerar om sina yrken.	Åk 4	3	Pedagoger på fritids och lärare.	Företaget X ville gärna göra om det här!
AI	Information i åk5 till elever och föräldrar om <b>språkval</b> och dess konsekvenser för senare studieval.	Åk 5	1	Syv och språklärare	
BCE	<b>Tema – Hälsa</b> Skype-ade med olika företag som har med hälsa att göra. Lämna förslag till fritidsenheten om vilka sporter som saknas och hur kommunen kan jobba med jämställdhet inom sport.	Åk 6	3	ped och arbetslaget	Vi hade genus i fokus. <i>Kontakt: Lisbet Larsson elr Sune Sonesson Blev jättebra!</i>

CDFG	<b>Skapande skola</b> Lokala designers och konstnärer arbetade tillsammans med eleverna för att skapa ett event kring inkludering.	Åk8	3	ped och arbetslaget	Samarbete också med kommunens enhet för mottagande av flyktingar.
CG	<b>Hål i gatan</b> Översvämning, barnen utforskade händelsen, ställde frågor till de som jobbade och pratade om vad ett företag var. Vilka fler yrken rycker ut?	Förskola	3	Ped	Väldigt behjälpliga. Vi fick bjuda in dem på kaffe.
EF	<b>Julfest och luciatåg</b> Vad vågar jag? Vad kan jag? Att uppträda för föräldrar var utvecklande. Barnen hade bakat, -verkliga mottagare.	Förskola	2	Ped	Genus blev det då många pojkar ville vara lucior
ADHI	<b>Besök på Svenskt näringsliv</b> Vi åkte med två D-nivåelever och två VUX-elever: lyssnade på föreläsning om arbetsmarkanden i Sverige, de fick också träffa en företagsledare som berättade om önskade kompetenser, sedan undersökte vi tillsammans utbildningsmöjligheter på Malmö Stadsbibliotek.	SFI & VUX	4	Ped och Syv	Företagsledaren och eleverna bytte visitkort!
BE	<b>Besök på Skånemejerier</b> Vi åkte med samtliga B-nivå-elever.	SFI	3	ped	Trots blandningen på utbildningsbakgrund blev det lyckat. En bioingenjör intresserade sig för hygienaspekter, de utan jämförde med egna erf.
A-G	<b>UF</b> Särskilt fokus lades i år vid E och F då vi satte yttre ramar i fråga om att utmana just detta och för eleverna att kunna sätta ord på hur det syns i process och produkt.	Gy	2,4	UF-läraren på skolan, och arbetslaget	Svårt att få dem att reflektera-behöver ta in mer kring vinklingen.
DE	<b>Svenska och yrkesframtid</b> Arbete med CV och video-CV och egen-pitch, genomfört nätverksaktiviteter med praktisk användning av ovanstående. Branchrådet inbjudet	Gy	3	Svensk-läraren och yrkes-läraren	Branschrådet imponerat!



### Allmänt om mallen:

Arbetet med att fylla i den här mallen är till för att lyckas med det systematiska kvalitetsarbetet. Den kan ge överblick och insikter om hur arbetet med studie- och yrkesvägledning, valkompetens och entreprenöriellt lärande bedrivs, ett arbete som bidrar till meningsfullhet och motivation för barnet/eleven. Ju fler och bättre insatser/aktiviteter, av god kvalitet och med stor innehållslig spridning, desto större möjlighet har vi att vara delaktiga i att skapa goda förutsättningar till goda framtidsutsikter för barnet/eleven. Mallen tillåter oss att följa ett barns alla aktiviteter under hela sin skolgång. Därför är också resultatet av att ha arbetat med mallen viktig för pedagogen, läraren, och inte minst rektor som har det övergripande ansvaret när det gäller utbildningskvaliteten, och också för studie- och yrkesvägledaren som behöver ha ett helikopterperspektiv utifrån sin yrkesroll och sina ansvarsområden.

Dokumentet är till för kontroll i den bemärkelsen att vi granskar oss själva, -att vi gör rätt saker med eftertanke. Men inte i den bemärkelsen att kontrollera huruvida uppdraget tas på allvar eller inte.

- **Mallen finns skrivbar. Du finner den i GAFE.**
- Det finns vägledande exempel att ta hjälp av.
- Använd mallen varje gång ni sitter och planerar ett ämnesområde, kunskapsmål eller tema, -på era arbetslagsträffar till exempel.
- Alla aktiviteter som garanteras kan ni överföra till nästa läsår. Spana samtidigt om det finns "nya" aktiviteter som ni vill göra om igen.
- Saknas någon inriktning som är viktig för att skapa kvalitet för just era elever när det gäller aktiviteterna, ange detta som ett utvecklingsområde vid utvärdering.
- Använd mallen för hela enheten, stadium eller för ett lag, -så som det passar bäst!
- Lämna kopia till rektor och syv, gärna en gång/termin, men alltid vid utvärdering i juni.

Genomförande		
1	Återkommande & garanteras	Det är önskvärt att man lyfter fram att det som är lagstadgat också har genomförts, som exempelvis språkinformation inför språkval. Kontrollera vilka insatser som är lagstadgade i just er verksamhet.
2	Återkommande	Teman, ämnen och arbetsområden som är återkommande har ofta någon typ av SSA-aktivitet knuten till sig, som man gärna upprepar. Den typen av aktiviteter kan man överföra direkt och dessa är därför bra att "märka ut" för att underlätta överföringen.
3	Genomfört det här läsåret	Vissa aktiviteter blir specifika för just den gruppen elever/barn, särskilt om delaktighet och inflytandet från dem är hög. Därför är aktiviteten mer av tillfällig art.
4	Valbart	Det är en aktivitet som kan väljas, eller inte omfattar alla av andra skäl ( <i>här</i> : alla= klass eller barngrupp). Hit räknas fritidshemmens aktiviteter när dessa inte omfattar alla. Valbara inslag såsom aktiviteter inom elevens val, eller aktiviteter inom valbara kurser, även aktiviteter inom språkval räknas hit. Dessa aktiviteter glöms gärna bort, alternativt lyfts fram som om de kommer alla till del även om så inte är fallet.

Inriktning/kvalitetsaspekt		Innebörd/exempel
		Allt beror på vilket fokus man lägger på aktiviteten. En aktivitet kan självklart ha flera fokusar. (Längre förklaringar och sammanhang finner du i <i>Skurups strategi för studie- och yrkesvägledning, samverkan skola-arbetsliv och entreprenörskap i skolan</i> )
A	Vägledningsaktivitet	Utvecklingssamtal, språk- och gymnasieinformation, samtal och diskussioner som på något sätt anknyter till vägledning av studier, framtid och drömmar.
B	Perspektiv-vidgande aktivitet	Besök, uppgifter, aktiviteter som visar på något som inte vanligtvis hör till "elevens värld".
C	Närsamhället och lokalt arbetsliv	Aktivitet kopplat till närsamhället/det lokala arbetslivet. (Skol-)arbete med verkliga mottagare (inte bara läraren).
D	Nätverksvidgande aktivitet	När eleven/barnet träffat nya människor från det omgivande samhället och detta kopplats till varför det är bra att ha kontakter.
E	Mönsterbrytande aktivitet i fråga om genus, kulturell, och/eller socio-ekonomisk bakgrund	När aktivitetens syfte varit att bryta mönster, exempelvis: Studiebesök av traditionellt kvinnoyrke men av en man, (företags-)besök där man ställer genusrelaterade frågor, elever som inte är studiemotiverade träffar studenter.
F	Utveckling av entreprenöriella kompetenser och självkänedom	Aktiviteter och uppgifter som låter barnet/eleven träna och utveckla kompetenser som: initiativtagande, driva tillsammans, omsätta egna idéer till handling, uthållighet och kreativitet. Aktiviteter som låter barnet/eleven arbeta med frågor som "Vem är jag?", "Vad är jag bra på?", "Vad är jag inte bra på", "Vilka andra behöver jag omge mig med för att lyckas med den här uppgiften?".
G	Entreprenörskap och företagande	Aktiviteter som ger insikter om vilken funktion företag spelar i samhället, vad entreprenörskap är, vad innovation handlar om, hur det är att vara företagare, budget, affärsplaner.
H	Arbetsmarknadskunskap	Fokus på frågeställningar som: "Vilka yrken finns i framtiden?", "Vilka är bristyrken, och vilka finns det för många av?", "Svårt/lätt att bli?", "Skillnader lokalt/nationellt/globalt?", "Vad kan jag göra för att bygga på min attraktivitet på arbetsmarknaden?"
I	Studieuppmuntrande aktivitet	Studiebesök på andra lärosäten, yrkesbesök där vikten av utbildning poängteras, motivations- och studietekniksföreläsning, lästräning som specifikt sätts i samband med drömmar om framtida studier.

## **Den här strategins tillkomst och övergripande förankring.**

Arbetsprocessen startade, hösten 2014 i ett samarbetsammanhang bestående av tre ytterligare kommuner: Lund, Östra Göinge, och Landskrona, Region Skåne och Kommunförbundet i Skåne har utgjort finansiärer och anordnare av samarbetet. Till sin hjälp har gruppen haft *Skolsamverkan* och Gabriella Holm.

Annhild Månsson, har layoutat, författat och projektlett tillkomsten av dokumenten i nära samarbete med Skola- och utbildningsförvaltningschefen, Mats Bååth.

Den demokratiska processen har organiserats så att en referensgrupp och en styrgrupp haft både inflytande och insyn hela vägen. I dessa grupper har funnits representanter från det lokala näringslivet, arbetsförmedlingen, föreningslivet, kommunens näringslivsenhet, arbetsmarknadsenheten, rektorer från gymnasieskolan och från grundskolan. En särskild grupp bestående av kommunens studie- och yrkesvägledare har också kallats och processat texten. Strategin har presenterats för skolornas rektorer som lämnat synpunkter. Den har också presenterats för kommunstyrelsen. Arian Ratkoceri och Charlotta Levin, båda näringslivsutvecklare på Enheten för entreprenörskap, Näringsliv Skåne, Region Skåne, har bidragit med värdefulla synpunkter. Hands-on-dokumentet har provats ut av den pedagogiska personalen på Mariaskolan, Rutgerskolan, Mölleskolan och av nyckelpedagogerna på Slimminge förskola.

Till detta häfte finns ett ytterligare häfte kopplat, -ett häfte av mer övergripande karaktär. I den finns både ett regionalt, lokalt perspektiv presenterat, de olika verksamhetsformernas inriktning, kvalitetskriterier och perspektiv på kvalitet, viktiga definitioner i sammanhanget samt olika utvecklingsmöjligheter kopplade till samverkan och entreprenöriellt lärande beskrivet. Häftet heter: *Skurups strategi för studie-och yrkesvägledning, samverkan skola-arbetsliv och entreprenöriellt lärande.*